

МАФІЯ ЯК ІНСТИТУЦІЙНЕ ЯВИЩЕ



Мафія як соціально-економічний інститут

Етимологія поняття «мафія»

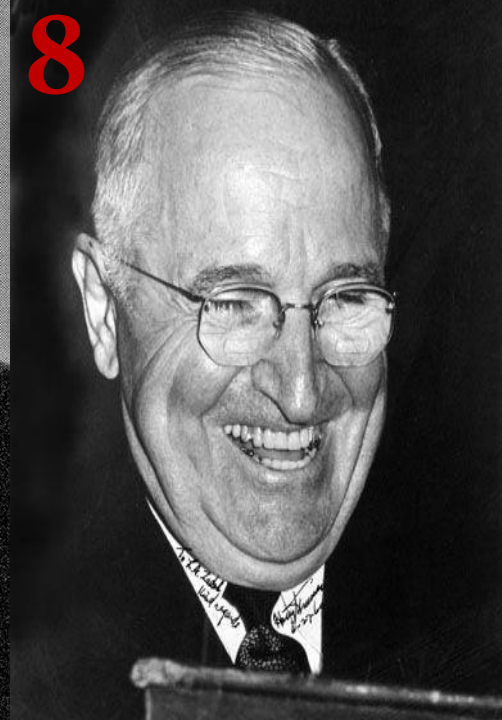
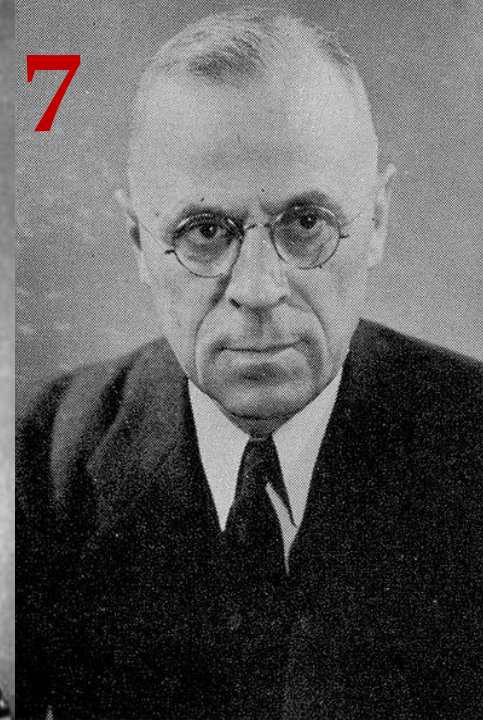
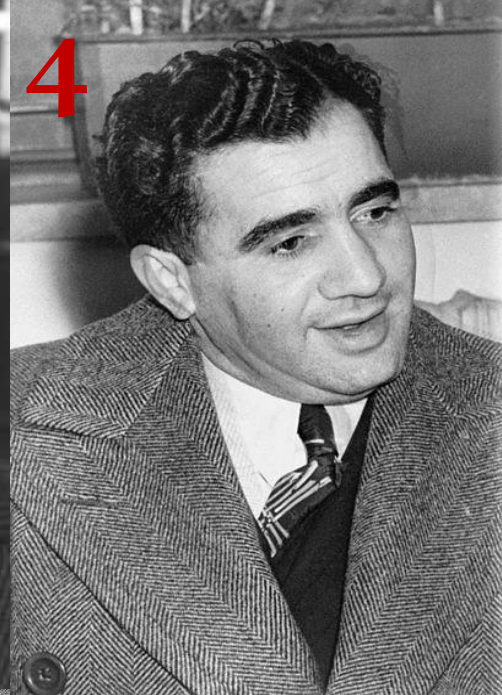
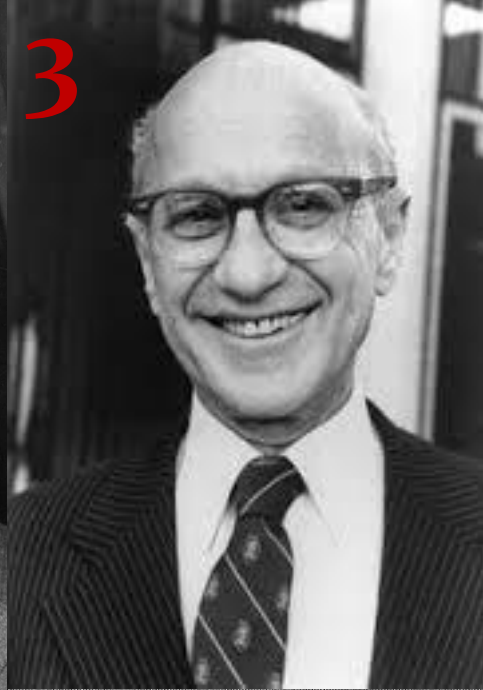
Італійське коріння

Хвастощі, гордовитість, зухвалість, зарозумілість.

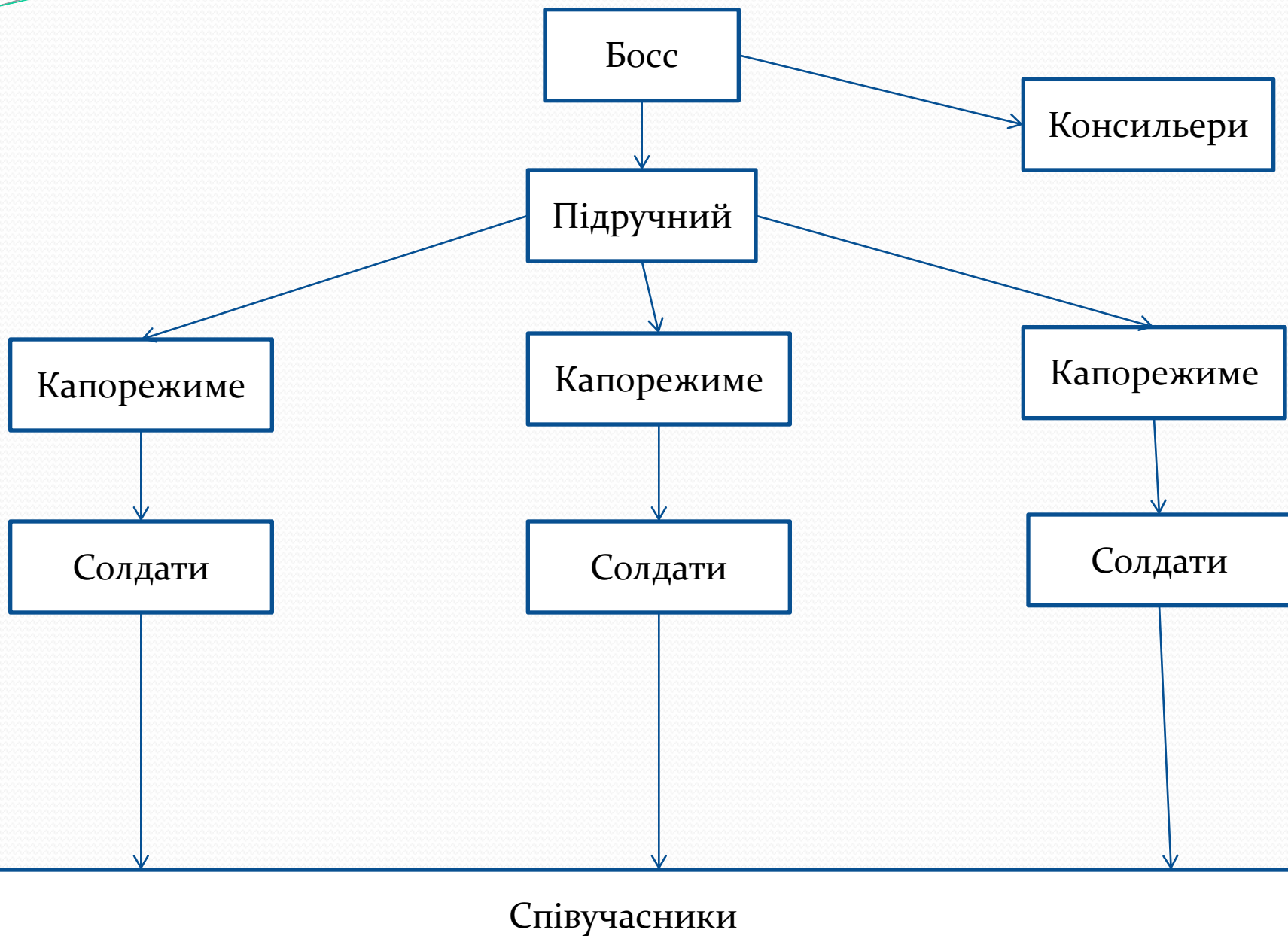
«Мафіозо» означає покидьки і злидні, але може означати і людину, що спирається на грубе насильство.

Арабське коріння

*захист, безпека, обережність;
притулок, укриття, тайник;*



Типова структура мафіозної «родини»



Етапи становлення американської мафії

Етап	Загальна характеристика	Соціально-економічна ситуація	Позиція держави	Особливості економічної діяльності
Кінець 19 століття - 30-ті роки 20 століття	Становлення мафії в США	Високий рівень безробіття, низький рівень доходів основної частини населення	Протидія в сфері особливо тяжких злочинів проти особистості	Рекет, грабіж, азартні ігри, лихварство
30-е - 40-е роки 20 століття	Епоха «сухого закону»			Незаконний продаж алкогольних напоїв
40-60-і роки 20 століття	Диверсифікація капіталу	Відновлення економіки, зростання доходів	Періоди протидії, ігнорування, співпраці	Будівництво, управління відходами, вантажоперевезення, швейна промисловість
60-і роки 20 століття - наші дні	Остаточна інституціоналізація та інтеграція в соціально-культурну систему	Зростання доходів населення, підвищення соціальних стандартів	Активне протистояння	Профспілкова діяльність, шоу-бізнес



Чарльз Лучано він же Charles «Lucky» Luciano, він же Сальваторе Луканія (Salvatore Lucania); 24 листопада 1897 — 26 січня 1962

Чарльз був третьою дитиною і другим сином в сім'ї.

В юнацькі роки Лучано працював простим робітником за невелику заробітну плату, його батько працював на шахті гірником. Сходження Чарлі Лучано на Олімп організованої злочинності почалося з поста рядового гангстера. У переліку його злочинів: рекет, пограбування, торгівля наркотиками, організація підпільних гральних будинків, сутенерство, контрабанда. Лучано йшов на контакт зі злочинцями не італійського походження, при цьому не втративши авторитет перед босами інших «сімей». Це було революційне нововведення того часу. Лучано в більшій мірі, ніж інші, приділяв увагу бізнесу. Він усвідомив першим, що поділ праці збільшить ефективність мафії. Лучано був ініціатором особливого підрозділу «корпорації вбивств». У 1936 році прокурор пред'явив Лучано звинувачення в організації мережі кубел і повій і зміг домогтися вироку про ув'язнення на термін від 30 до 50 років. У 1942 році він на прохання американського уряду, допоміг здійснити військову операцію з висадки американських військ на Сицилії, за що в тому ж році був звільнений, але після війни в 1946 висланий в Італію.



Альфонсе Габриель «Великий Аль» Капоне (*Alphonse Gabriel «Great Al» Capone*; (17 січня 1899 – 25 січня 1947))

Капоне народився в Брукліні (Нью-Йорк) і був четвертою дитиною. Альфонсо з ранніх років подавав ознаки явного возбудимого психопата. В кінцевому підсумку шестикласником напав на свого шкільного вчителя, після чого кинув школу і приєднався до банди. У 1917 році Капоне впритул цікавилася поліція: його підозрювали в причетності щонайменше до двох вбивств, що послужило йому приводом перебраться в Чикаго. Аль Капоне ввів таке поняття як «рекети»; також мафія почала займатися експлуатацією проституції, а покривали все це величезні хабарі, які виплачуються Капоне не тільки поліцейським, але і політикам. Війна бандитів при Капоне прийняла небачені для того часу розміри. Тільки між 1924 і 1929 роками в Чикаго було застрелено більше п'ятисот бандитів. Початок цієї серії вбивств увійшло в історію американської криміналістики під назвою «Бійня в День святого Валентина». У липні 1931 року Капоне постав перед Федеральним судом і був засуджений до одинадцяти років тюремного ув'язнення у виправному закладі Атланти за несплату податків в розмірі 388 тисяч доларів. У 1934 році був переведений до в'язниці, звідки вийшов через сім років смертельно хворим на сифіліс.



Аналіз мафії за інституційними ознаками

Найменування показника	Приклади для інших інститутів	Мафія
Установки і зразки поведінки	для інституту сім'ї - прив'язаність, повага, довіра; для інституту освіти - прагнення до знання	Повага до глави клану «дону», чітке виконання наказів, можливість ігнорування норм і правил, сформульованих державою
Культурні символи	для сім'ї - обручки, шлюбний ритуал; для держави - гімн, герб, прапор; для бізнесу - фірмова марка, патентний знак, для релігії - ікони, хрести, Коран	Ритуал посвяти, форма і манера взаємин між рівними і нерівними по статусу членами злочинного співтовариства
Утилітарні культурні риси	для сім'ї - будинок, квартира, меблі; для освіти - класи, бібліотека; для бізнесу - магазин, фабрика, обладнання	Об'єкти контролю: законний і незаконний бізнес, персоніфіковані політичні та культурні контакти
Усні та письмові кодекси поведінки	для держави - конституція, закони; для бізнесу - контракти, ліцензії	Кодекс мафії, «Омерта» (кодекс мовчання)
Ідеологія	для сім'ї - романтичне кохання, сумісність; для бізнесу - свобода торгівлі, розширення справи; для релігії - православ'я, католицизм, іслам, буддизм	Захист інтересів «сім'ї», її членів, які дотримуються кодекси поведінки

1. Американська мафія як одна з форм організованої злочинності має низку специфічних характерних рис, обумовлених як своєю споконвічною природою, так і процесом становлення і розвитку.
2. Характер взаємин між державними інститутами і мафіозними кланами багато в чому визначався політичною ситуацією і ступенем адекватності злочинних лідерів
3. Американська мафія має всі характеристики, які притаманні соціальному інституту, а сучасні соціально-економічні тренди в європейському суспільстві дають можливість для її успішного функціонування



Дякую за увагу!