

МІНІСТЕРСТВО ОСВІТИ І НАУКИ УКРАЇНИ
Таврійський державний агротехнологічний університет
імені Дмитра Моторного
Кафедра менеджменту



МЕТОДИЧНІ РЕКОМЕНДАЦІЇ

до виконання кваліфікаційної роботи здобувачами
освітнього ступеня «Магістр» зі спеціальності 073
«Менеджмент»
(денної та заочної форми навчання)

УДК: 378.2:65.012.32.007.2 (083.13)

Методичні рекомендації до виконання кваліфікаційної роботи
здобувачами освітнього ступеня «Магістр» зі спеціальності 073 «Менеджмент»
Укладач: Світлана НЕСТЕРЕНКО – Мелітополь: ТДАТУ, 2020. – 60 с.

Рецензенти:

– д.е.н., професор, завідувач кафедри економіки праці та соціального розвитку Національного університету біоресурсів та природокористування України Олександр ЄРМАКОВ

– д.е.н., доцент, завідувач кафедри обліку і оподаткування Таврійського державного агротехнологічного університету ім. Дмитра Моторного Олег СОКІЛ

Схвалено методичною комісією факультету економіки та бізнесу

Протокол №3 від «26» жовтня 2020 р.

Голова, к.е.н., доц.  Анна КОСТЯКОВА

ЗМІСТ

Передмова.....	4
1. Загальні положення.....	5
2. Вимоги до написання кваліфікаційної роботи.....	7
3. Підготовка публікацій та автореферату.....	14
4. Вимоги до оформлення кваліфікаційної роботи.....	17
5. Захист та оцінка кваліфікаційної роботи.....	25
Список використаних джерел.....	30
Додатки.....	31
Додаток А. Орієнтовна тематика дипломних робіт	
Додаток Б. Зразок оформлення заяви на виконання кваліфікаційної роботи	
Додаток В. Приклад оформлення титульної сторінки кваліфікаційної роботи.	
Додаток Г. Зразок оформлення завдання до кваліфікаційної роботи	
Додаток Д. Зразок «Подання Голові ЕК щодо захисту кваліфікаційної роботи»	
Додаток Ж-1. Зразок висновку наукового керівника та кафедри	
Додаток Ж-2. Орієнтовна структура зовнішньої рецензії	
Додаток К. Зразок «Протоколу засідання ЕК»	
Додаток Л. Зразок оформлення змісту	
Додаток М. Перелік форм статистичної звітності та джерел інших вихідних даних	
Додаток Н. Приклади оформлення бібліографічного опису	
Додаток П. Зразок заявки і довідки про впровадження результатів дослідження	
Додаток Р. Зразок титульного аркуша ілюстративних матеріалів	
Додаток С. Зразок титульного аркуша автореферату	
Додаток Т. Приклад оформлення анотації	
Додаток У. Зразок на перевірку електронної версії кваліфікаційної роботи на ознаки академічного плагіату	
Додаток Ф. Форма довідки про результати комп'ютерної перевірки кваліфікаційної роботи на ознаки академічного плагіату	

ПЕРЕДМОВА

Стандарт вищої освіти другого (магістерського) рівня галузі знань 07 «Управління та адміністрування» спеціальності 073 «Менеджмент» передбачає проведення випускної атестації здобувачів на основі оцінювання результатів навчання та рівня сформованості компетентностей у формі публічного захисту кваліфікаційної роботи. Згідно Закону України «Про вищу освіту», магістерський рівень вищої освіти відповідає сьомому кваліфікаційному рівню Національної рамки кваліфікацій і передбачає здобуття особою поглиблених теоретичних та/або практичних знань, умінь, навичок за обраною спеціальністю (чи спеціалізацією), загальних засад методології наукової та/або професійної діяльності, іншої компетенції, достатньої для ефективного виконання завдань інноваційного характеру відповідного рівня професійної діяльності [5].

Кваліфікаційна магістерська робота та її захист повинні продемонструвати, що випускник володіє основними методами дослідження господарських процесів на мікро- та макрорівнях, у повному обсязі засвоїв матеріал дисциплін навчального плану за спеціальністю 073 «Менеджмент». Підготовка та захист кваліфікаційної роботи на здобуття освітнього ступеня «магістр» має довести здатність здобувача самостійно діагностувати будь-яку проблему з менеджменту та професійно, з наукових позицій, обґрунтувати управлінські рішення, необхідні для її розв'язання. При цьому, здобувач повинен вміти узагальнювати теоретичні аспекти проблеми, здійснювати глибокий аналіз існуючих систем управління та результатів діяльності підприємств і організацій, визначати напрями удосконалення управління розвитком підприємства, володіти навичками роботи з чинними нормативно-правовими актами та літературними джерелами, аргументовано і логічно викласти свої думки й висновки.

У методичних рекомендаціях представлено основні вимоги до організації завершального етапу навчання здобувачів вищої освіти – підготовки та захисту кваліфікаційної роботи на здобуття освітнього ступеня «магістр»: від вибору теми, складання і затвердження плану, визначення змісту і методів дослідження до правил оформлення і процедури публічного захисту. Правила оформлення, послідовність і порядок захисту кваліфікаційної магістерської роботи представлено у повній відповідності з вимогами Стандарту вищої освіти другого (магістерського) рівня галузі знань 07 «Управління та адміністрування» спеціальності 073 «Менеджмент» [2] та з урахуванням багаторічного досвіду підготовки фахівців кафедрою менеджменту Таврійського державного агротехнологічного університету імені Дмитра Моторного.

Методичні рекомендації розраховані на здобувачів, а також викладачів, які здійснюють керівництво виконанням кваліфікаційних робіт.

1. ЗАГАЛЬНІ ПОЛОЖЕННЯ

Кваліфікаційна магістерська робота є підсумковою кваліфікаційною роботою, яка дає змогу виявити рівень засвоєння здобувачем вищої освіти теоретичних знань та практичної підготовки, здатність до самостійної роботи за спеціальністю 073 «Менеджмент».

Метою виконання і захисту кваліфікаційної магістерської роботи є розв'язання комплексу наукових і прикладних завдань відповідно до узагальненого об'єкта діяльності на основі застосування системи теоретичних знань і практичних навичок для вирішення конкретних завдань щодо удосконалення управління в підприємствах і в організаціях, ініціювання до впровадження новацій у діяльність підприємств і організацій.

Виконання кваліфікаційної роботи передбачає реалізацію таких завдань:

- систематизацію та закріплення теоретичних знань, отриманих у період навчання у вищому навчальному закладі;

- використання отриманих знань при розв'язанні наукових та прикладних проблем у сфері менеджменту організацій та адміністрування;

- закріплення практичних навичок, використання набутого при проходженні виробничих практик досвіду, вироблення вмінь обґрунтування напрямків практичного вдосконалення управління організацією;

- використання вмінь роботи з літературою, нагромадження і узагальнення інформації з проблеми, аналіз різноманітних емпіричних даних, їх статистична та комп'ютерна обробка;

- формування вмінь роботи з науковим текстом, його представлення у відповідності до вимог наукового стилю, етики та з дотриманням існуючих стандартів;

- виявлення ступеню підготовки студентів-випускників до самостійної роботи в ринкових умовах.

Кваліфікаційна магістерська робота має засвідчити досягнутий рівень професійної підготовки випускника, вміння застосовувати здобуті в університеті знання і навички для вирішення наукових і практичних завдань, здатність логічно мислити, аргументувати та відстоювати власну точку зору. Кваліфікаційна робота виконується здобувачем вищої освіти індивідуально і є результатом самостійного наукового дослідження актуальної проблеми та містить конкретні рекомендації з її успішного вирішення, які виносяться на публічний захист. Кваліфікаційна робота надає її виконавцю право здобути кваліфікацію «магістр менеджменту» шляхом успішного захисту цієї роботи перед атестаційною комісією (АК).

Кваліфікаційна робота повинна містити результати теоретичних і прикладних досліджень, що передбачає поглиблене вивчення спеціальної вітчизняної та зарубіжної літератури, передового досвіду з досліджуваної проблеми, проведення власних досліджень економічних процесів в реальних суб'єктах підприємницької діяльності з метою вирішення виявлених проблем у сфері майбутньої професійної діяльності.

Підготовка кваліфікаційної роботи повинна здійснюватися за матеріалами підприємств і організацій – юридичних осіб різних видів економічної діяльності. Перевагу бажано надавати підприємствам агропродовольчої сфери національної економіки. Також в якості бази можуть обиратися сукупності підприємств, виділених за певними ознаками. Наприклад: за територіальною ознакою (сільськогосподарські підприємства адміністративного району, області); за виробничим типом (зернові, переробні, машиннобудівні, будівні) тощо); за організаційно-правовою формою (піватні підприємства різних форм власності, товариства з обмеженою відповідальністю, сільськогосподарські виробничі кооперативи, фермерські господарства, інші), а також в цілому можуть бути представлені обласні галузі. Базою для підготовки кваліфікаційної роботи повинні бути підприємства, які є місцями проходження виробничої та передкваліфікаційної практики здобувачів вищої освіти.

З метою надання випускнику організаційної та науково-методичної допомоги в період підготовки кваліфікаційної роботи і для контролю процесу її виконання кафедра призначає наукового керівника. Як правило, керівник призначається з числа професорів, провідних доцентів кафедри, під керівництвом яких студенти проходять переддипломну практику. В окремих випадках керівниками дипломних робіт можуть бути затверджені висококваліфіковані фахівці з інших закладів вищої освіти (ЗВО), організацій та установ, що працюють за профілем кваліфікаційної магістерської роботи і мають відповідний науковий ступінь.

Науковий керівник кваліфікаційної роботи:

- надає допомогу здобувачу при виборі теми роботи;
- видає завдання на дипломну роботу;
- допомагає здобувачеві при розробці плану роботи та календарного графіка її виконання;
- проводить планові консультації відповідно до затвердженого графіку;
- рекомендує літературні джерела та фактичні матеріали, необхідні для виконання роботи;
- забезпечує науково-методичне керівництво з проведення дослідження;
- здійснює систематичний контроль за ходом виконання роботи відповідно до календарного плану;
- складає письмовий відгук, у якому дає оцінку якості виконаної роботи;
- консультує здобувача з підготовки доповіді до захисту на засіданні АК.

Здобувачеві вищої освіти слід мати на увазі, що науковий керівник не бере участі в написанні кваліфікаційної магістерської роботи. Науковий керівник не є ні співавтором, ні редактором кваліфікаційної роботи і тому не зобов'язаний виправляти всі наявні в ній теоретичні, методологічні, стилістичні та інші помилки, а тільки вказувати на їх наявність. Відповідальністю керівника є дотримання графіку консультацій та об'єктивність оцінки, яку він дає роботі і здобувачу у відгуку.

Здобувач виконує дипломну магістерську роботу самостійно. Відповідальність за інформацію, викладену в дипломній роботі, цілком і повністю несе здобувач. Кваліфікаційна робота повинна включати обґрунтовані та достовірні висновки та рекомендації. Не допускається плагіат.

Завдання на дипломне проектування видається студенту науковим керівником після затвердження теми. Із запропонованого переліку тем студент обирає одну, після чого, під керівництвом викладача, розробляє план і графік написання кваліфікаційної роботи, які затверджуються завідувачем випускової кафедри.

Вибір теми кваліфікаційної роботи здобувач узгоджує з керівництвом підприємств, інформаційна база яких використовується в процесі дослідження. Керівництво підприємства подає на ім'я ректора університету заявку на проведення досліджень зі вказаними темою та прізвищем студента за ініціативою останнього. Після завершення досліджень керівництво підприємства надає студенту довідку про завершення досліджень, у якій вказується отриманий результат, що представляє інтерес для господарства, та орієнтовні терміни впровадження його у виробництво. Заявка і довідка додаються до кваліфікаційної роботи (уніфіковані форми заявки і довідки представлено в Додатку Н).

Своєчасна видача завдання на дипломне проектування дає можливість студенту опрацювати літературні джерела і до початку передкваліфікаційної практики завершити роботу над першим теоретичним розділом. На переддипломній практиці студент підбирає необхідний статистичний матеріал і опрацює його відповідно до змісту отриманого завдання та плану-графіку проведення досліджень. Дотримуючись вказаного графіку робіт, студент повинен своєчасно підготувати і представити до захисту якісно виконану дипломну роботу.

Кваліфікаційна робота, яка за своїм змістом чи оформленням не відповідає вимогам стандартів освіти, не представлена своєчасно до попереднього захисту на випусковій кафедрі (за десять днів до захисту на засіданні АК) рішенням випускової кафедри не допускається до захисту.

2. ВИМОГИ ДО НАПИСАННЯ КВАЛІФІКАЦІЙНОЇ РОБОТИ

Кваліфікаційна робота повинна бути написана державною мовою. Викладення змісту кожного питання кваліфікаційної магістерської роботи має бути цілісним, логічним, доказовим і пояснювальним та науково аргументованим [2].

Основні етапи підготовки та виконання кваліфікаційної роботи:

– вибір та затвердження теми; призначення наукового керівника, консультантів та рецензента; визначення підприємств, на матеріалах яких здійснюються дослідження;

– складання та затвердження завдання та календарного плану виконання роботи;

- опрацювання літературних джерел і виконання теоретичного розділу кваліфікаційної роботи;

- збір і опрацювання статистичної звітності підприємств та іншої необхідної інформації за темою дослідження, характеристика сучасного стану системи управління суб'єктів господарської діяльності, на матеріалах яких проводяться дослідження й визначення недоліків;

- обґрунтування напрямів удосконалення досягнутого рівня управлінської діяльності, шляхів усунення виявлених недоліків і проблем, розробка пропозицій щодо перспектив розвитку підприємства;

- підготовка висновків і рекомендацій за результатами проведеного дослідження;

- оформлення кваліфікаційної роботи;

- ознайомлення керівництва підприємства з результатами дослідження і отримання довідки про впровадження їх у виробництво;

- підготовка доповіді до захисту на засіданні атестаційної комісії, ілюстративного матеріалу та слайдів для презентації;

- попередній захист кваліфікаційної роботи на випусковій кафедрі та допуск її до захисту на засіданні АК;

- зовнішнє рецензування кваліфікаційної роботи;

- публічний захист кваліфікаційної роботи на засіданні АК.

Вибір і затвердження теми кваліфікаційної роботи. До кінця першого семестру магістратури завідувач випускової кафедри закріплює студентів (після погодження з ними) за конкретним науковим керівником, який допомагає дипломнику обрати тему дослідження. Критерієм вибору теми має бути її актуальність щодо сучасних тенденцій розвитку науки і практики у галузі менеджменту та практична цінність для суб'єкта господарської діяльності, на матеріалах якого будуть здійснюватися дослідження.

Теми дипломних робіт формуються відповідно до напрямів науково-дослідної тематики випускової кафедри. Тема кваліфікаційної магістерської роботи має відображати проблематику функціональних напрямів управлінської діяльності і конструюватися на основі виробничих функцій та типових завдань діяльності, що формують складові професійної компетентності магістра. Перелік рекомендованих тем кваліфікаційної роботи магістра представлено у Додатку А.

Здобувач може запропонувати іншу тему дослідження за умови обґрунтування її актуальності і доцільності розроблення, враховуючи власні наукові інтереси, проявлені під час написання курсових робіт і виступів на студентських конкурсах зі спеціальності чи наукових конференціях та інтереси підприємства – об'єкта дослідження.

Назва теми повинна бути лаконічною, чіткою, такою, що однозначно сприймається і повністю відповідає змісту дослідження. Після остаточного узгодження теми, об'єкта та предмета дослідження здобувач подає заяву на ім'я ректора університету, у якій у стислій формі зазначає назву теми, прізвище наукового керівника (зразок представлено у Додатку Б). Суб'єктами

господарювання, на матеріалах яких виконується дослідження, можуть бути реально функціонуючі підприємства, установи, організації різних секторів економіки або їх об'єднання будь-якої форми власності, які є юридичними особами і мають самостійну звітність.

Закріплення теми кваліфікаційної роботи, призначення наукового керівника, консультантів та рецензентів затверджується наказом ректора за поданням декана факультету та завідувача випускової кафедри.

Зміна теми та суб'єктів господарської діяльності, на матеріалах яких проводяться дослідження, після затвердження ректором не допускається.

Структура кваліфікаційної роботи. Кваліфікаційна магістерська робота повинна відповідати таким вимогам і містити:

- системний аналіз проблеми відповідно до предмета наукового дослідження;
- реальні обґрунтовані пропозиції щодо вдосконалення управлінської діяльності на досліджуваному об'єкті, актуальні для впровадження у практику суб'єктів господарювання;
- елементи наукової новизни з предмета дослідження;
- бути належно оформленою і мати всі необхідні супровідні документи [2].

Структурними складовими кваліфікаційної магістерської роботи є:

- ТИТУЛЬНА СТОРІНКА;
- ЗАВДАННЯ НА КВАЛІФІКАЦІЙНУ РОБОТУ, КАЛЕНДАРНИЙ ПЛАН;
- ПЕРЕЛІК УМОВНИХ ПОЗНАЧЕНЬ;
- ЗМІСТ;
- ВСТУП;
- РОЗДІЛ 1 (теоретико-методологічний);
- РОЗДІЛ 2 (дослідницько-аналітичний);
- РОЗДІЛ 3 (проектно-рекомендаційний);
- ВИСНОВКИ;
- СПИСОК ВИКОРИСТАНИХ ДЖЕРЕЛ;
- ДОДАТКИ.

Титульна сторінка є першою сторінкою кваліфікаційної роботи, оформляється відповідно до вимог стандарту та університету (Додаток В).

Завдання та календарний план виконання роботи складаються у відповідності до затвердженого бланку (Додаток Г), у якому зазначаються реквізити автора, фіксуються тема і план, мета і завдання, графік виконання, а також термін подання готової роботи на кафедру. Завдання та календарний план виконання роботи підписуються науковим керівником, студентом, затверджуються завідувачем випускової кафедри і є обов'язковим документом, який розміщується після титульної сторінки у структурі кваліфікаційної роботи.

Календарний план виконання кваліфікаційної роботи складається з таким розрахунком, щоб попередній захист відбувся не пізніше, ніж за десять днів до початку роботи АК. Порухення студентом календарного плану виконання

фіксується науковим керівником, який інформує завідувача кафедри. У разі значного порушення графіку виконання за рішенням кафедри здобувач може бути недопущений до її захисту.

Перелік умовних позначень подається в роботі, якщо в ній вжито специфічну термінологію, а також використано маловідомі скорочення, нові символи, позначення тощо. Перелік умовних позначень подається у вигляді окремого списку, який включається до змісту, розміщують після завдання перед змістом. Перелік слід друкувати у дві колонки, у лівій за абеткою наводять скорочення, у правій – детальне розшифрування .

Зміст кваліфікаційної магістерської роботи визначається її темою, відображає структуру кваліфікаційної роботи і являє собою систематизований за певною формою перелік її структурних частин з найменуваннями та номерами початкових сторінок кожної структурної частини. Зміст включає: вступ; послідовно перелічені назви усіх розділів і підрозділів; висновки; список використаних джерел; додатки. Зміст розміщується безпосередньо після переліку умовних позначень, починаючи з нової сторінки.

Вступ. У вступі кваліфікаційної магістерської роботи зазначаються: проблема, яку планується вирішити, ступінь її вивченості; обґрунтовується актуальність обраної теми, мета і завдання дослідження; формулюється об'єкт і предмет дослідження; елементи наукової новизни; вказується практична значущість; методи наукових досліджень; апробація отриманих результатів (при їх наявності).

Актуальність теми подається у вигляді обґрунтування необхідності досліджень для суб'єктів господарської діяльності.

Мета та завдання роботи повинні бути чітко сформульованими та відображати тематику дослідження.

Об'єктом дослідження кваліфікаційної роботи може бути процес або явище, що створює проблемну ситуацію і обрані для вивчення.

Предметом дослідження кваліфікаційної роботи є соціально-економічні закономірності функціонування та розвитку об'єкта, різноманітні його якості або властивості. Предмет дослідження міститься в межах об'єкта.

Об'єкт і предмет співвідносяться між собою як загальне і часткове.

Методи дослідження – способи набуття достовірних наукових знань, умінь та практичних навичок у різних сферах діяльності. У вступі необхідно перерахувати методи та інструменти, які будуть використані при проведенні досліджень для досягнення поставленої мети. У роботі можуть бути застосовані якісні та кількісні методи теоретичного й емпіричного дослідження: індукції і дедукції, аналізу і синтезу, узагальнень, формалізації, монографічний, абстрактно-логічний, розрахунково-конструктивні, економіко-статистичні, нормативний, балансовий, графічний, економіко-соціологічні, економіко-математичні та інші. При перерахунку методів необхідно вказувати відповідну конкретну задачу чи питання, для вирішення яких використовувався той чи інший метод дослідження .

Елементи наукової новизни повинні мати узагальнюючий характер і містити власні висновки і рекомендації з предмету дослідження.

Інформаційне забезпечення. У вступі також вказується основні інформаційні джерела, на основі яких виконана робота. До них відносяться: науково-методична література за темою роботи, публікації в періодичних виданнях, звітність суб'єктів господарської діяльності, статистичні дані, нормативно-правова база, власні спостереження дипломника.

Практична значущість роботи повинна відображати результати проведених досліджень, що представляють практичну цінність для суб'єкта господарської діяльності і можуть бути впроваджені у виробництво.

Апробація результатів роботи має містити назви статей, тез доповідей, підготовлених за матеріалами роботи, виступи на науково-практичних конференціях.

Обсяг вступу повинен бути в межах 3–4 сторінок [2].

Основна частина кваліфікаційної роботи. Кваліфікаційна робота магістра повинна носити комплексний характер, тобто її основна частина має охоплювати теоретичні, дослідницько-аналітичні та проектно-рекомендаційні аспекти. Важливою умовою забезпечення високої якості роботи є встановлення логічних взаємозв'язків розділів і підрозділів основної частини, зокрема, використання результатів аналізу і досліджень у подальших розробках і пропозиціях. Виклад матеріалу підпорядковують провідній ідеї, визначеній автором, яка впливає з предмету дослідження та цілей роботи. В той же час, треба прагнути до того, щоб кожний розділ являв собою закінчену частину дослідження обраної проблеми.

Основна частина роботи складається з трьох розділів, які діляться на підрозділи, а останні, у випадку необхідності, на пункти і підпункти. В розділах рекомендується виділяти три - чотири підрозділи.

У першому, теоретико-методологічному, розділі наводиться аналітичний огляд літературних джерел за темою дослідження, визначається сутність предмету дослідження. Здобувач характеризує основні етапи розвитку наукової думки за проблемою, що розглядається, характеризує ступінь її вивчення вітчизняними і зарубіжними науковцями.

Виписки із літературних джерел повинні бути адресними і критично оціненими дипломником. Стисло, критично висвітлюючи роботи попередників, студент повинен назвати ті питання, що залишились невирішеними, і визначити своє місце у розв'язанні проблеми. В огляді літератури слід відобразити різні погляди (плюралізм думок) з питання, що вивчається, з тим, щоб більш чітко визначити позицію самого студента і місце майбутнього дослідження в науковій літературі.

Теоретичне обґрунтування, суть, значення, класифікаційні характеристики, історія та тенденції розвитку предмета дослідження, методологічні підходи повинні мати елементи полемічності, розкривати власну позицію студента, що створює передумови для проведення у наступному розділі власних прикладних досліджень.

Для констатації та обґрунтування загальнотеоретичних висновків та тенденцій доцільно використовувати дані, опубліковані у відповідних енциклопедіях, довідниках, зарубіжних виданнях та інших джерелах, у т.ч. з

наукометричної бази Scopus.

У першому розділі також наводяться методи вирішення завдань і їх порівняльні оцінки, розробляється загальна методика проведення дослідження.

Окремим підрозділом у теоретичному розділі може бути інформація про фактичні досягнення у вирішенні досліджуваної проблеми в загальнодержавному й обласному масштабах та порівняння їх зі світовими досягненнями.

Бажано ілюструвати текст графічними матеріалами – схемами, графіками, діаграмами тощо, використовувати табличну форму для компактного подання інформації. При цьому графічні матеріали мають бути розробленими самостійно, не допускаються використання сканованих копій та фотографій. Обсяг першого розділу не повинен перевищувати 25% загального обсягу кваліфікаційної роботи.

Написанню *другого (дослідницько-аналітичного) розділу* повинен передувати збір необхідної вихідної інформації про результати роботи суб'єктів господарської діяльності, на матеріалах яких проводяться дослідження за три останні роки. Приблизний перелік форм статистичної звітності суб'єкта господарської діяльності представлено в Додатку Л. Остаточний перелік інформації, необхідний для проведення якісного аналізу, визначає науковий керівник.

Структурно-логічна схема дослідження обумовлює необхідність представлення в другому (дослідницько-аналітичному) розділі кваліфікаційної роботи матеріалів за наступними напрямками:

- характеристика географічних, соціально-економічних, інфраструктурних та інших чинників, що впливають на виробничо-збутову діяльність господарюючого суб'єкта як відкритої системи та виступають складовими зовнішнього мікро- та макросередовища;

- загальна характеристика організаційно-правових, виробничих, техніко-технологічних, фінансово-економічних, маркетингових, логістичних та інших процесів, що є об'єктами управління в підприємстві;

- поглиблений аналіз об'єкту та предмету дослідження, проблеми у відповідності до теми кваліфікаційної роботи. Студенту необхідно провести оцінку практичної діяльності конкретних підприємств в контексті досліджуваної проблеми, показати позитивні сторони накопиченого досвіду, виділити невирішені питання, розкрити витоки, причини і наслідки допущених помилок та прорахунків.

Аналітичний розділ має завершуватися висновками, де узагальнюються отримані результати і окреслюються напрямки проектних розробок.

Дослідження проблеми повинно здійснюватися на основі накопиченого і систематизованого фактичного матеріалу та адекватного використання методів обробки та аналізу даних. Кваліфікований аналіз передбачає також коректну інтерпретацію отриманих результатів, що дозволяє обґрунтовувати пропозиції в наступному, третьому, розділі.

Текст кваліфікаційної роботи повинен бути підкріплений реальними документами підприємств, за матеріалами яких проводиться дослідження.

Джерелом інформації є планові і фактичні показники господарської діяльності, статистична та бухгалтерська звітність, накази, розпорядження, результати спостережень, опитувань і обстежень та інших методів збирання первинної інформації, які використовує студент під час передкваліфікаційної практики. Звітність підприємств є невід'ємною частиною кваліфікаційної роботи і подаються в додатках.

Обсяг другого розділу – 30-35% загального обсягу кваліфікаційної роботи.

Третій (проектно-рекомендаційний) розділ містить декілька взаємопов'язаних підрозділів, у яких в логічній послідовності наводяться конкретні, науково обґрунтовані пропозиції щодо вдосконалення та підвищення ефективності діяльності аграрних підприємств. У цьому розділі розкриваються зміст і результати власних досліджень, які мають практичне значення.

Виходячи зі змісту теоретичного і аналітичного розділів на початку проектної частини необхідно узагальнено сформулювати мету та зміст проектних розробок та їх очікувані результати з позицій досягнення загальної мети кваліфікаційної роботи.

Структурна побудова проектно-рекомендаційного розділу може мати наступні варіанти:

1. комплексна розробка однієї конкретної ідеї щодо удосконалення управління виробничою, фінансовою, інвестиційною, маркетинговою та інших сфер діяльності підприємства. При такому варіанті зміст структурних підрозділів передбачає розробку економічно обґрунтованих моделей, механізмів, важелів та інструментів щодо практичного впровадження ідеї проекту;

2. розробка декількох (двох - чотирьох) комплексних заходів, пов'язаних між собою ідеєю вдосконалення предмету та об'єкту дослідження. В цьому випадку окремий комплекс пропозицій спрямовується на усунення конкретної проблеми в управлінні діяльністю підприємств, а проектна сукупність заходів буде сприяти досягненню цілей кваліфікаційної роботи.

Вибір варіанту побудови проектно-рекомендаційного розділу визначається темою кваліфікаційної роботи, результатами проведеного аналізу, метою та завданнями проектних розробок.

Пропозиції здобувача щодо науково-прикладного вирішення досліджуваної проблеми повинні відповідати критеріям оптимальності, цільової ефективності та реальності практичного впровадження. В дипломній роботі необхідне обов'язкове проведення оцінки економічної ефективності запропонованих заходів. При цьому бажано на альтернативних засадах здійснювати розрахунок фінансових, матеріальних та інших ресурсів, необхідних для впровадження проектних пропозицій.

Проектні пропозиції можуть мати вигляд організаційних, економічних, фінансових, інноваційних, технологічних та інших заходів, бізнес-плану (або його фрагменту), нормативного документу (положення, інструкції, моделі, методики), інвестиційного проекту тощо.

Студенту необхідно продемонструвати володіння аналітичним мисленням, яке допомагає йому визначити причинно-наслідкові зв'язки процесів і тенденцій. Роботі мають бути притаманні логічність, доказовість, аргументованість, самостійний пошук істини у різноманітності версій, концепцій, поглядів, власні висновки, узагальнення й оцінки, які надають їй найбільшу переконливість, достовірність та практичне значення.

Обов'язковою умовою якісного виконання проектної частини є застосування економіко-математичних методів та моделей, сучасних інформаційних технологій, новітніх наукових досягнень, передового досвіду вітчизняних і зарубіжних підприємств тощо.

Обсяг третього розділу – 30-35% загального обсягу кваліфікаційної роботи.

У **висновках** рекомендується підвести підсумки проведеного дослідження, викласти основні наукові та практичні результати, що одержано, рекомендації щодо їх науково-практичного використання.

Сформульовані висновки і пропозиції повинні базуватися на матеріалах першого, другого і третього розділів кваліфікаційної роботи та відповідати поставленим завданням.

Достовірність і наукова обґрунтованість висновків та пропозицій підвищується, коли студент основні положення кваліфікаційної роботи виносить на обговорення на семінарах, диспутах і конференціях.

Обсяг висновків не повинен перевищувати чотирьох сторінок комп'ютерного тексту. Правильно сформульовані висновки і пропозиції використовуються як основна частина доповіді студента на засіданні АК.

До **списку використаних джерел** слід включити джерела, які використано в процесі викладання тих чи інших наукових положень і на які у тексті є посилання. Список складається із законодавчих актів, нормативних матеріалів, вітчизняної та зарубіжної наукової, навчально-методичної та спеціальної літератури, фахових видань, Інтернет-ресурсів. Рекомендована кількість літературних джерел – 80–100.

У **додатках** наводяться допоміжні матеріали: копії документів про результати господарсько-фінансової діяльності суб'єктів господарської діяльності, витяги із законодавчо-нормативних документів, звіти, інструкції, результати маркетингових досліджень, громіздкі таблиці, рисунки, допоміжні розрахунки тощо.

Рекомендований обсяг кваліфікаційної магістерської роботи – 100–110 сторінок без урахування списку використаних джерел та додатків. Допускається відхилення в межах +/- 10%.

3. ПІДГОТОВКА ПУБЛІКАЦІЙ ТА АВТОРЕФЕРАТУ

Обов'язковим елементом навчання за магістерською програмою зі спеціальності 073 «Менеджмент» є оприлюднення результатів дослідження за допомогою публікацій.

Результати наукової діяльності узагальнюються в тезах доповідей, статтях, монографіях, методичних і практичних матеріалах, навчальних посібниках, підручниках та ін. Апробація результатів дослідження здійснюється шляхом підготовки доповідей та виступів на науково-методичних, науково-практичних, підсумкових наукових та наукових студентських конференціях.

Публікації виконують функції:

- оприлюднення результатів наукової роботи;
- сприяння встановленню пріоритету автора;
- свідчать про особистий внесок дослідника в розробку наукової проблеми;
- підтверджують достовірність основних результатів досліджень, оскільки після виходу у світ публікація стає об'єктом вивчення й оцінки широкою науковою громадськістю;
- підтверджують факт апробації та впровадження результатів і висновків дослідження;
- відображають основний зміст роботи;
- виступають одним із важливих критеріїв оцінки дослідження;
- фіксують завершення певного етапу дослідження або роботи в цілому;
- забезпечують первинною науковою інформацією, сповіщають наукове співтовариство про появу нового наукового знання та ін. [3].

Найчастіше результати кваліфікаційної роботи магістра оприлюднюються за допомогою статей, наукових доповідей або тез доповіді. Оволодіння технікою написання доповіді або статті потребує дотримання певних вимог щодо побудови їх структури, форми, стилю й мови.

Наукова стаття – один із основних видів публікацій. Вона містить виклад проміжних або кінцевих результатів наукового дослідження, висвітлює конкретне окреме питання за темою роботи, фіксує науковий пріоритет автора, робить її матеріали надбанням фахівців.

Наукова стаття подається до редакції відповідно до вимог, які публікуються в окремих номерах журналів або збірниках у вигляді пам'ятки авторам. Рекомендований обсяг наукової статті – 6-12 сторінок (0,5 - 0,7 др.арк.).

В тексті статті, як правило, виділяють такі структурні елементи: постановка наукової проблеми, її актуальність, зв'язок із найважливішими завданнями; останні дослідження й публікації, на які спирається автор; сучасні погляди на проблему; виділення невирішених питань у межах загальної проблеми; виклад змісту власного дослідження – основна частина статті; висновки та перспективи подальших досліджень. Особливо цінними є статті, опубліковані у фахових наукових виданнях, затверджених Міністерством науки і освіти України.

Тези, наукові доповіді є формами висвітлення підсумків наукової роботи. До них відносять матеріали конференцій, конгресів, симпозіумів, семінарів, шкіл тощо. Вони є свідченням апробації роботи і належать до опублікованих праць, які додатково відображають наукові результати дослідження.

Тези доповіді – це опубліковані до початку наукової конференції (з'їзду, симпозіуму) матеріали попереднього характеру, що містять виклад основних аспектів наукової доповіді. Вони фіксують науковий пріоритет автора, містять матеріали, не викладені в інших публікаціях. Рекомендований обсяг тез наукової доповіді – дві-три сторінки машинописного тексту через півтора-два інтервали. Схематичною структурою тез наукової доповіді має такий вигляд: теза – обґрунтування – аргумент – результат – перспективи. Допускається опускати цифровий, фактичний матеріал. Формулювання кожної тези починається з нового рядка. Кожна теза містить самостійну думку, що висловлюється в одному або кількох реченнях. Виклад суті ідеї чи положення здійснюється без наведення конкретних прикладів [3].

Наукова доповідь – це публічно виголошене повідомлення, розгорнутий виклад певної наукової проблеми (теми, питання). Структура тексту доповіді майже аналогічна плану статті й включає такі складники: *вступ*, де зазначені підстави, причини, проблемна ситуація, що зумовили необхідність написання доповіді; *основна частина*, де аналізується-нинішній стан проблеми, наводяться аргументи, обґрунтовується основна ідея автора; *підсумкова частина*, що містить висновки, рекомендації, пропозиції [3].

За рішенням випускової кафедри здобувачі пишуть автореферат, в якому необхідно представити основні ідеї та висновки кваліфікаційної роботи, структуру та результати дослідження. Автореферат має ґрунтовно розкривати основний зміст кваліфікаційної роботи, в ньому не повинно бути надмірних подробиць, а також інформації, якої немає в дипломній роботі. Автореферат кваліфікаційної магістерської роботи підшивається у вигляді окремої брошури і надається в комплекті з дипломною роботою та іншими супроводжуваними документами до АК. Вимоги щодо оформлення автореферату наведені в табл. 3.1.

Таблиця 3.1

Основні технічні вимоги до оформлення автореферату

Рекомендований обсяг	14–16 сторінок. До вказаного обсягу не входить обкладинка, список опублікованих праць та анотація.
Шрифт текстового редактора	Word Times New Roman, розмір 14 пт.
Інтервал	Одинарний міжрядковий інтервал.
Абзац	1,25 см
Береги (поля)	Ліве, верхнє і нижнє – 20 мм, праве – 10 мм.
Формат	Текст друкується на обох сторінках аркуша, формат А5 -(148*210 мм).
Нумерація	Сторінки автореферату нумеруються, починаючи з першої сторінки, де міститься загальна характеристика роботи. Номери сторінок проставляються арабськими цифрами у центрі верхнього поля.

Структурними складовими автореферату кваліфікаційної магістерської роботи є:

- ТИТУЛЬНА СТОРІНКА ТА ЇЇ ЗВОРОТНА СТОРОНА;
- ЗАГАЛЬНА ХАРАКТЕРИСТИКА РОБОТИ;
- ОСНОВНИЙ ЗМІСТ РОБОТИ;
- ВИСНОВКИ;
- СПИСОК ОПУБЛІКОВАНИХ ПРАЦЬ;
- АНОТАЦІЯ.

Титульна сторінка та її зворотна сторона оформляється відповідно до вимог стандарту та університету (Додаток Р).

Загальна характеристика роботи повинна містити елементи вступу кваліфікаційної роботи, інформацію щодо структури роботи (наявність вступу, певної кількості розділів, додатків), повного обсягу роботи в сторінках, а також обсягу, що займають ілюстрації, таблиці, додатки (із зазначенням їх кількості), список використаних джерел (із зазначенням кількості найменувань)).

Основний зміст роботи включає стислий виклад основного змісту за розділами кваліфікаційної магістерської роботи.

Висновки повинні відповідати загальним висновкам кваліфікаційної роботи.

Список опублікованих праць за темою кваліфікаційної роботи магістра подається відповідно до вимог державного стандарту з обов'язковим наведенням прізвищ усіх співавторів.

Анотація повинна містити інформацію про зміст та результати кваліфікаційної роботи. Викладення матеріалу в анотації повинно бути стислим і точним. В анотації зазначається прізвище та ініціали студента, назва кваліфікаційної магістерської роботи, основний зміст, результати дослідження, а також *ключові слова*. Ключові слова (слова специфічної термінології за темою, які частіше зустрічаються у дипломній роботі) наводяться у називному відмінку. Кількість ключових слів – 5-7. Анотація подається українською, російською та англійською мовами і розміщується разом з ключовими словами. Обсяг анотації складає 700 - 800 друкованих знаків. Приклад анотації українською мовою наведено в Додатку С.

4. ВИМОГИ ДО ОФОРМЛЕННЯ КВАЛІФІКАЦІЙНОЇ РОБОТИ

Вимоги до оформлення основного тексту та використаних джерел. Оформлення кваліфікаційної роботи має відповідати загальним вимогам до наукових робіт згідно з державним стандартом ДСТУ 3008- 95 «Документація. Звіти у сфері науки та техніки. Структура і правила оформлення». Основні технічні вимоги до оформлення дипломних робіт представлені в табл. 3.2.

Текст кваліфікаційної роботи набирають на комп'ютері через 1,5 міжрядкові інтервали (29–30 рядків на сторінці), друкують за допомогою принтера на одному боці аркуша білого паперу формату А4 (210 × 297 мм); шрифт текстового редактора – Word Times New Roman, розмір 14 пт. Поля: зліва - не менше 25 мм, справа – не менше 10 мм, зверху і знизу не менше 20 мм. Шрифт друку повинен бути чітким, щільність тексту – однаковою.

Кожну структурну частину роботи починають з нової сторінки. Заголовки структурних частин роботи «ЗМІСТ», «ВСТУП», «РОЗДІЛ», «ВИСНОВКИ», «СПИСОК ВИКОРИСТАНИХ ДЖЕРЕЛ», «ДОДАТКИ» друкують великими літерами симетрично до тексту по центру сторінки (без крапки).

Таблиця 3.2

Основні технічні вимоги до оформлення дипломних робіт

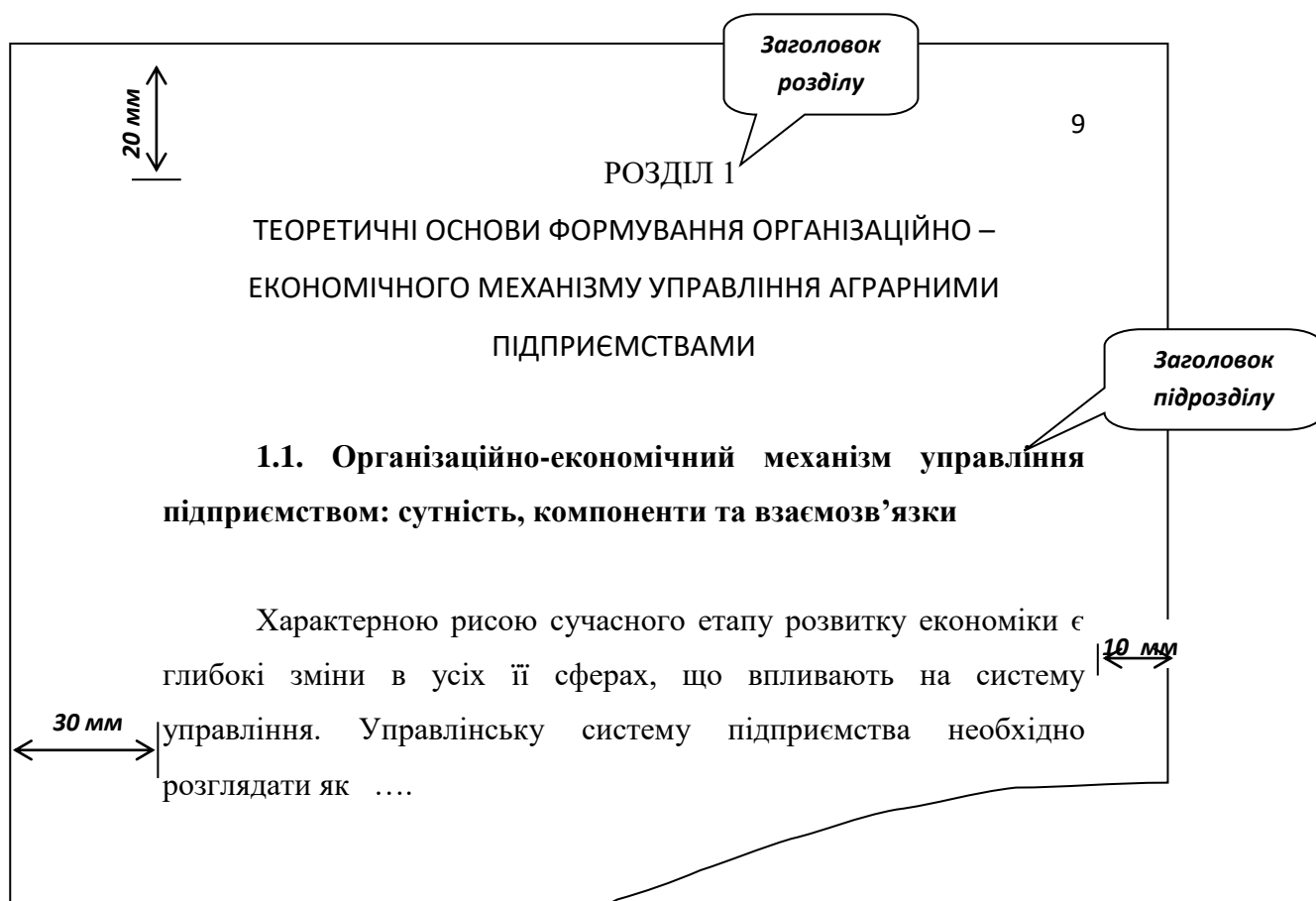
Рекомендований обсяг	100–120 сторінок без урахування списку використаних джерел та додатків. Допускається відхилення в межах +/- 10%
Шрифт текстового редактора	Word Times New Roman, розмір 14 пт
Інтервал	1,5 міжрядкові інтервали (29-30 рядків на сторінці)
Абзац	1,25 см
Береги (поля)	Зліва - 25 30 мм, справа – 10- 15 мм, зверху і знизу - 20 мм
Формат	Формат А4 -(210*297 мм)
Нумерація	Арабськими цифрами без знака №., має бути наскрізною (включаючи ілюстрації) і проставлятися у правому верхньому куті аркуша без крапки. <i>Першою сторінкою</i> є титульний аркуш, <i>другою</i> – аркуш змісту, <i>третьою</i> – аркуш вступу, які входять до загальної нумерації сторінок, проте на них номер сторінки не ставиться. Нумерація сторінок проставляється, починаючи зі другої сторінки «ВСТУПУ».
Таблиці, рисунки	Рисунки, зроблені у MS Word, потрібно згрупувати і подати як єдиний графічний об'єкт. Не допускаються скановані рисунки та таблиці. Розмір таблиць і рисунків не повинен бути менше або більше ширини тексту.
Формули	Формули подають за допомогою вбудованого редактора формул MS Equation курсивом і нумерують з правого боку.
Посилання	Посилання на літературу в тексті слід давати в квадратних дужках, наприклад, [3, с. 35; 8, с. 56-59].

Зміст має відповідати плану роботи. На сторінці зі змістом напроти кожної складової кваліфікаційної роботи проставляються номери сторінок, які вказують на початок викладення матеріалу. Зразок оформлення змісту наведений у Додатку К.

Нумерація. Нумерацію сторінок, розділів, підрозділів, рисунків, таблиць подають *арабськими цифрами* без знака №.. Нумерація сторінок кваліфікаційної роботи має бути наскрізною (включаючи ілюстрації) і проставлятися у правому верхньому куті аркуша без крапки. *Першою сторінкою* є титульний аркуш, *другою* – аркуш змісту, *третьою* – аркуш вступу, які входять до загальної нумерації сторінок, проте на них номер сторінки не ставиться. Нумерація сторінок проставляється, починаючи з другої сторінки «ВСТУПУ». Аркуші завдання, календарного плану, умовних позначень не нумеруються і не враховуються у загальній кількості сторінок кваліфікаційної роботи. На аркуші зі словом «ДОДАТКИ» має закінчуватися нумерація сторінок кваліфікаційної роботи. Окремі складові додатків позначаються літерами алфавіту.

На титульному аркуші зазначають повну назву міністерства/ відомства, вищого навчального закладу, випускової кафедри; тему роботи; дані про студента, наукового керівника та консультанта; місто та рік подання кваліфікаційної роботи до захисту. Скорочення у назвах міністерства/відомства, вищого навчального закладу та теми кваліфікаційної роботи не допускаються (Додаток В).

Текст *основної частини* кваліфікаційної роботи поділяють на розділи та підрозділи. Кожний розділ починають з нової сторінки (рис.3.1).



Складові кваліфікаційної роботи «ЗМІСТ», «ПЕРЕЛІК УМОВНИХ ПОЗНАЧЕНЬ», «ВСТУП», «ВИСНОВКИ», «СПИСОК ВИКОРИСТАНИХ

Рис. 3.1. Приклад розміщення тексту в основній частині дипломної роботи

ДЖЕРЕЛ», «ДОДАТКИ» не нумеруються, друкуються великими літерами без виділення жирним.

Номер розділу ставиться після слова «РОЗДІЛ» без крапки. З нового рядка друкуються заголовки розділу великими літерами без виділення жирним (див.рис.3.2).

Підрозділи нумерують у межах кожного розділу. Номер підрозділу складається з номера розділу і порядкового номера підрозділу, між якими ставлять крапку. Наприкінці номера підрозділу ставиться крапка. Наприклад: «2.3.» (третій підрозділ другого розділу). У тому ж рядку зазначають заголовок підрозділу. Заголовки підрозділів друкують маленькими літерами (крім першої великої) з абзацного відступу. Наприкінці заголовка крапки не ставлять (див. рис.3.2).

Оформлення посилань на інформаційні джерела. Під час роботи з різними джерелами науковий етикет вимагає точно відтворювати цитований текст у дипломній роботі, оскільки найменше скорочення може спотворити зміст, викладений автором. Посилання в тексті на джерела наводять у квадратних дужках із зазначенням джерела та сторінки. Перша цифра у квадратних дужках відповідає номеру джерела у списку використаних джерел, друга – номеру сторінки, наприклад, [32, с. 85].

Наприкінці кваліфікаційної роботи наводиться *список використаних джерел*. До цього списку включаються публікації вітчизняних і зарубіжних авторів, на які є посилання в роботі. Усі джерела вказуються мовою видання.

Використані джерела у списку подаються за алфавітом, в тому числі закони та інші нормативно-правові акти. Іншомовні літературні джерела подаються за мовою видання в кінці списку використаних джерел. Приклади оформлення літературних джерел наведено в Додатку М.

Оформлення допоміжних матеріалів. Допоміжними матеріалами є: *ілюстрації* (схеми, діаграми, графіки, креслення тощо), *формули*, *таблиці*, *додатки тощо*.

Таблиці. Таблиці застосовують для уточнення та зручності порівнювання показників. Таблицю слід розташовувати безпосередньо після тексту, у якому вона згадується вперше, або на наступній сторінці після сторінки з посиланням. На всі таблиці мають бути посилання в тексті. При цьому слово «таблиця» пишуть скорочено (табл. 2.3).

Назва таблиці має точно і стисло відображати її зміст, а також умови часу (роки, півріччя, квартали, місяці) і місця (конкретна організація, галузь, економічна сфера тощо).

Слово «Таблиця» розміщується з правої сторони, починається з великої літери, друкуються без виділення жирним. Назву слід починати зліва з абзацу з великої літери з виділенням жирним. Заголовки стовпців і рядків таблиці слід друкувати з великої літери, підзаголовки стовпців – з малої, якщо вони є продовженням заголовка, або з великої, якщо вони мають самостійне значення. У кінці заголовків і підзаголовків таблиць крапки не ставлять.

Таблиці нумеруються арабськими цифрами наскрізною нумерацією в межах розділу, за винятком таблиць, що наводяться в додатках. Номер таблиць

складається з номера розділу і порядкового номера таблиці, відокремлених крапкою, наприклад, таблиця 2.1 – перша таблиця другого розділу. В кінці номера таблиці крапка не ставиться.

Приклад оформлення таблиці

Таблиця 2.3

Поголів'я сільськогосподарських тварин та птиці у фермерських господарствах України у 2015 - 2019 роках, тис. голів

Види тварин та птиця	Роки					2019 р. до 2015 р.	
	2015	2016	2017	2018	2019	+/-	%
Велика рогата худоба	102,5	109,5	95,3	103	109,9	7,4	107,2
у т.ч. корови	35,8	382,0	37,4	39,7	41,3	5,5	115,4
Свині	54,0	150,2	294,8	260,4	265,2	211,2	4,9 р.
Вівці та кози	6,0	32,9	57,9	63,4	61,5	55,5	10,2 р.
Коні	6,0	5,7	3,3	2,6	2,5	-3,5	41,7
Кролі	4,9	0,8	0,8	4,0	4,2	-0,7	85,7
Птиця	115,9	1083,8	2878,3	2818,8	2887,7	2771,8	24,9 р.

Розраховано за джерелом [6], с. 176].

Таблиці, розмір яких дозволяє розміщувати їх у форматі А4 не рекомендується розміщувати частинами на двох сторінках. У разі перенесення таблиці, розміри якої перевищують формат однієї сторінки, над подальшими частинами пишеться, наприклад, «Продовження табл. 2.3». При форматуванні таблиць за необхідності допускається використання одиничного міжрядкового інтервалу та зменшення розміру шрифту до 10 пт.

У заголовках стовпців і рядків обов'язково зазначаються одиниці вимірювання, у яких наведено відповідну до них цифрову інформацію. Для одиниць вимірювання може бути окремо передбачений рядок (стовпчик), який розміщується безпосередньо поряд з рядком (стовпчиком) із заголовками. Якщо всі дані таблиці мають одну одиницю вимірювання, її вказують один раз, відокремлюючи комою після назви, або праворуч, над верхньою обмежувальною лінією в дужках чи без них. Одиниці вимірювання слід зазначати, дотримуючись загальноприйнятих правил скорочення слів згідно ДСТУ 3582–97 [6]. Числові величини повинні мати однакову кількість десяткових знаків.

Таблиці ліворуч, праворуч і знизу, як правило, обмежують лініями. Розділяти заголовки і підзаголовки бокової частини і стовпців діагональними лініями не допускається.

Заголовки стовпців, як правило, друкують паралельно рядкам таблиці. Але, за необхідності, допускається перпендикулярне щодо рядків розміщення заголовків стовпців.

Допускається розміщення таблиці вздовж довгого боку аркуша, тобто використання функції альбомного комп'ютерного друку. За таких умов назва і головка таблиці повинні розміщуватися з боку брошурування сторінки. Таблиці

розміщуються в тексті таким чином, щоб їх можна було читати без повороту або з поворотом за годинниковою стрілкою.

Кожна таблиця повинна бути описана і проаналізована. При цьому необхідно посилатися на таблицю, використовуючи фрази на кшталт: «Як свідчать дані табл. 1.2». Далі описується тенденції, формулюються висновки, що витікають з цифрового матеріалу таблиці.

Слід уникати повторів тематичного заголовка у заголовках граф, чітко зазначати одиниці виміру показників. Лаконічності потребують назви бокової частини таблиці. Слова, що повторюються, слід виносити до узагальнюючих заголовків, об'єднувальних рубрик. Якщо текст, який повторюється у графі таблиці, складається з одного слова, його можна замінити лапками; якщо з двох або більше слів, то при першому повторенні його замінюють словами «Те саме», а далі лапками. Якщо цифрові або інші дані в якому-небудь рядку таблиці не наводяться, то в ньому ставиться прочерк (–).

Графічний матеріал. Необхідним елементом кваліфікаційної роботи, що сприяє більш повному розкриттю її змісту, додає викладу ясність і наочність, є ілюстративний матеріал – фотографії, графіки, схеми, діаграми, креслення.

Приклад оформлення рисунку

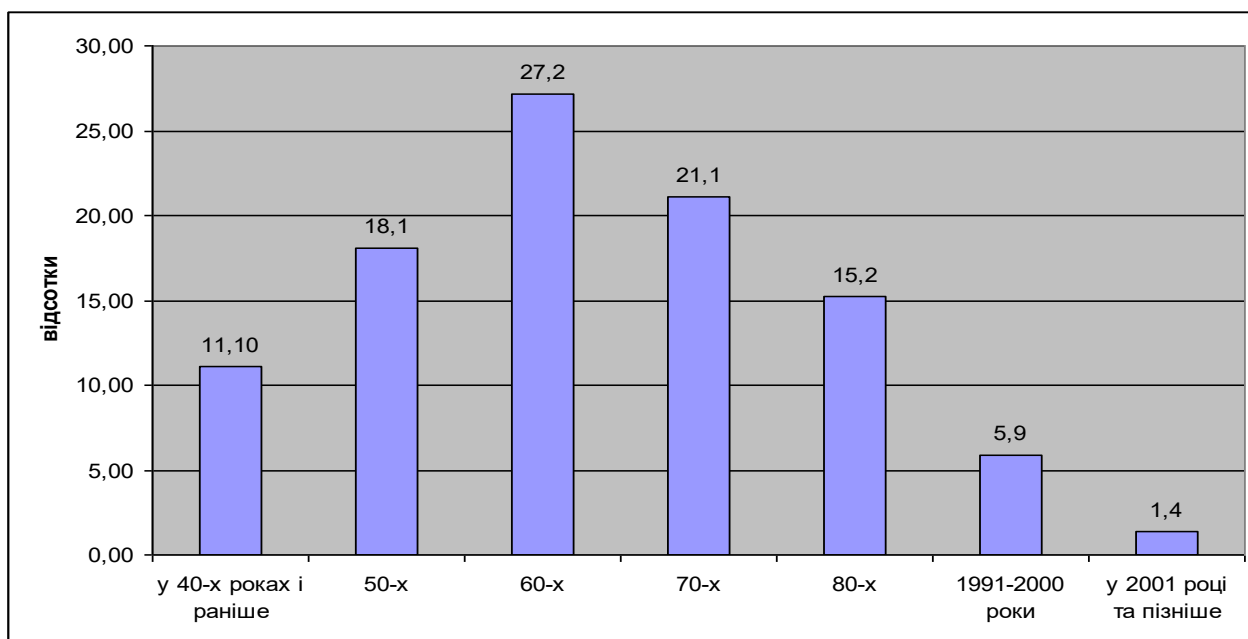


Рис. 1.2. Розподіл сільських домогосподарств України за часом будівництва житла за даними 2019 року

Побудовано автором з використанням даних Державної служби статистики України [72, с. 28].

Їхня кількість і склад визначаються особливостями кваліфікаційної роботи, але у всіх випадках вони повинні бути органічно ув'язані з текстом, грамотно виконані та правильно оформлені. Графічний матеріал – рисунки (схеми, діаграми і т. ін.) розміщують у дипломній роботі для ілюстрації властивостей або характеристик об'єкту, а також для кращого розуміння змісту текстового викладення того чи іншого питання.

Усі ілюстрації іменуються рисунками і нумеруються послідовно

арабськими цифрами. Номер рисунку складається з номерів розділу та порядкового номера рисунка, відокремлених крапкою.

Графічний матеріал треба розміщувати безпосередньо після тексту, у якому про нього згадується вперше, або на наступній сторінці, а за необхідності – у додатку. При посиланні на рисунок указується його порядковий номер, а слово «рисунок» пишеться в скороченому вигляді, наприклад, рис. 3.1.

Графічний матеріал має тематичну назву, яку розміщують під ним. За необхідності під графічним матеріалом розміщують пояснювальні дані (примітки, посилання на джерела інформації тощо). Слово «Рис.», номер і назву, яка характеризує зміст графічного матеріалу друкуються жирним.

Рисунок (діаграму, схему і т. ін.), як правило, слід виконувати на одній сторінці. Якщо рисунок не вміщується на одній сторінці, дозволяється переносити його на інші сторінки. При цьому тематичну назву розміщують на першій сторінці, пояснювальні дані – на кожній сторінці і під ними друкують «Рис. 3.1. ...». Допускається виконання великих рисунків на аркушах формату А3, відповідно згорнувши їх для брошурування роботи. Але, як правило, такі рисунки виносять у додатки.

Формули. Формули й рівняння розташовують безпосередньо після тексту, у якому вони згадуються, посередині сторінки. Посилання в тексті на порядкові номери формули дають у дужках. Приклад: «...у формулі (1.1)...». Вище і нижче кожної формули або рівняння повинно бути залишено не менше одного вільного рядка.

Пояснення значення символів і числових коефіцієнтів, що входять у формулу або рівняння, варто наводити безпосередньо під формулою в тій послідовності, у якій вона подана у формулі й рівнянні. Пояснення значення кожного символу і числового коефіцієнта варто давати з нового рядка. Перший рядок пояснення починають з абзацу словом «де» без двокрапки.

Переносити формули або рівняння на наступний рядок допускається тільки на знаках виконуваних операцій, причому знак операції на початку наступного рядка повторюють. При переносі формули або рівняння зі знаком операції множення застосовують знак \otimes .

Формули повинні бути виконані в редакторі формул Microsoft Equation і нумеруватися арабськими цифрами з порядковою нумерацією в межах розділу, які друкують на рівні формули праворуч у круглих дужках.

Номер формули складається з номера розділу і порядкового номера формули, відокремлених крапкою: 1.5 означає, що це формула № 5 першого розділу.

Формули в додатках нумеруються окремо арабськими цифрами в межах кожного додатка з додаванням перед цифрою літери позначення додатка. Приклад: «...у формулі (B.1)...».

Символи (умовні позначення) величин, які є складовими формул, слід використовувати відповідно до встановлених стандартів або загальноприйнятих скорочень.

Формули, що подаються одна за одною і не розділені текстом, відокремлюють комою.

Приклад подання формули

$$(PV)t = CFt \frac{1}{(1+r)^t} \quad (1.5)$$

де $(PV)t$ – теперішня вартість грошової суми за рік «t» в майбутньому;

CFt – грошова сума у певному році в майбутньому, розрахована за складними відсотками;

t – порядковий номер року в майбутньому;

r – ставка дисконтування, виражена десятковим дробом.

Примітки. За необхідності пояснення змісту тексту, таблиці або ілюстрації в роботі використовують примітки. Примітка розташовується безпосередньо після тексту, таблиці, ілюстрації, яких вона стосується. Одну примітку не нумерують. Слово «Примітка» друкують з великої літери з абзацного відступу, не підкреслюють, після слова «примітка» ставлять крапку і з великої літери в тому ж рядку подають текст примітки.

Додатки. Матеріал, що доповнює положення кваліфікаційної роботи, допускається розміщувати в додатках. Додатками можуть бути: графічний матеріал, таблиці великого формату, розрахунки, опис алгоритмів і програм задач, що розв'язуються на ПК, і т. ін. У тексті кваліфікаційної роботи наводяться, як правило, найбільш важливі таблиці, схеми. Ілюстративний матеріал, що має допоміжний характер, таблиці з проміжними розрахунками, первинні документи і дані спеціальних спостережень, нормативні та довідкові матеріали розміщуються після списку використаних літературних джерел. Усі додатки повинні бути пронумеровані наскрізною нумерацією у порядку посилання на них у тексті роботи. Посилання на додатки у тексті обов'язкові. Перед додатками повинен бути аркуш зі словом «ДОДАТКИ», розташованим посередині сторінки.

Додатки можуть бути обов'язковими та інформаційними. Інформаційні додатки можуть бути рекомендованого або довідкового характеру.

Додатки позначають великими літерами української абетки, починаючи з А, за винятком літер Г, Є, З, І, Ї, Й, О, Ч, Ь. Слово «Додаток» з відповідною літерою алфавіту розташовують у правому верхньому куті сторінки.

Якщо у дипломній роботі один додаток, то він позначається «Додаток А».

Текст кожного додатка за необхідності може бути поділений на розділи, підрозділи, пункти, підпункти. Наведена в додатках інформація, яка запозичена з літературних чи статистичних джерел (формули, таблиці, схеми, графіки, висновки тощо) потребує обов'язкових посилань (у квадратних дужках) на порядковий номер джерела у списку використаної літератури та номери сторінок, з яких узято інформацію.

Таблиці та формули кожного додатка позначають окремою нумерацією арабськими цифрами з додаванням перед цифрою літери позначення додатка.

Наприклад: «Таблиця В.1» - перша таблиця у додатку В; формула (А.1) – перша формула додатку А.

Графічний матеріал кожного додатка позначають окремою нумерацією арабськими цифрами з додаванням перед цифрою літери позначення додатку. (Рис. В.3. ...). Кожний додаток друкується з нової сторінки.

5. ЗАХИСТ ТА ОЦІНКА КВАЛІФІКАЦІЙНОЇ РОБОТИ

Підготовка кваліфікаційної роботи до захисту та його організація

Атестація магістра передбачає захист кваліфікаційної роботи, яка є підсумком навчання за спеціальністю.

До захисту кваліфікаційної роботи допускаються студенти, які успішно та повною мірою виконали навчальний план.

Кваліфікаційна робота подається науковому керівникові для перевірки у строки, визначені у завданні на виконання кваліфікаційної роботи.

Науковий керівник надає відгук про дипломну роботу, у якому визначаються: актуальність дослідження; ефективність використаної методології; рівень застосування здобутих у процесі навчання теоретичних знань та підготовки до виконання наукових досліджень; вміння самостійно вирішувати наукові та практичні задачі; вміння логічно, послідовно, аргументовано викладати матеріал і робити висновки; перспективність запропонованих рекомендацій та ступінь обґрунтованості висновків; недоліки роботи (за наявності).

Кваліфікаційна робота обов'язково повинна мати відгук (рецензію) зовнішнього рецензента. Рецензентами можуть бути: фахівці-практики, науковці, викладачі ВНЗ тощо.

Під час рецензування кваліфікаційної роботи рекомендується визначати:

- новизну постановки і розроблення задачі;
- використання наукових методів дослідження;
- обґрунтованість висновків і пропозицій;
- участь студента у проведених дослідженнях, теоретичній та аналітичній обробці отриманих результатів, формулюванні наукового положення/ідеї/методики;
- вміння студента чітко, грамотно й аргументовано викладати матеріал, правильно оформлювати його;
- недоліки щодо змістової частини роботи, оформлення.

Рецензія надається письмово і повинна містити загальний висновок щодо рекомендацій до захисту (рекомендовано або не рекомендовано) у державній екзаменаційній комісії.

Попередній захист кваліфікаційної роботи студент проходить на випусковій кафедрі за десять днів до початку роботи АК. Студенти, дипломні роботи яких на попередньому захисті були оцінені позитивно, допускаються до захисту на засіданні АК.

До захисту подається в твердій палітурці Кваліфікаційна робота, складовими якої є: титульний аркуш; завдання, календарний план; перелік

умовних позначень (за необхідності); зміст; вступ; розділ 1, розділ 2, розділ 3; висновки; список використаних джерел; додатки. На титульній сторінці мають бути підписи студента, наукового керівника, рецензента, консультанта (за потреби).

До кваліфікаційної роботи додаються: (не переплітаються):

- висновок наукового керівника і кафедри (Додаток Е);
- зовнішня рецензія;
- подання голові АК (Додаток Д);
- автореферат;
- заявка від керівництва підприємства та довідка про впровадження результатів дослідження (Додаток Н);
- комплект ілюстративних матеріалів в роздрукованому вигляді (Додаток П) і на електронних носіях для презентації.

Захист кваліфікаційної роботи відбувається прилюдно на засіданні державної екзаменаційної комісії, склад якої затверджується у встановленому порядку. Студент готує для виступу доповідь та ілюстративний матеріал до неї. Під час прилюдного захисту студент доповідає і демонструє основні положення результатів дослідження, відповідає на запитання членів державної екзаменаційної комісії та інших присутніх фахівців на захисті.

Секретар комісії протоколює процедуру захисту.

Загальні критерії оцінювання кваліфікаційної роботи. Автор кваліфікаційної роботи має продемонструвати: вміння логічно та аргументовано викладати матеріал, коректно використовувати статистичні, математичні та інші методи, проводити власні дослідження; володіння навичками узагальнення, формулювання висновків; вміння працювати з інформаційними джерелами, ініціювати та обґрунтовувати інноваційні підходи до вирішення проблеми, що досліджується.

Критеріями оцінювання кваліфікаційної роботи є:

- чіткість, повнота та послідовність розкриття кожного питання плану і теми роботи в цілому;
- науковість стилю викладання;
- відсутність орфографічних і синтаксичних помилок;
- правильне оформлення роботи відповідно до стандартів.

Розгорнутий перелік критеріїв оцінки та їх характеристика наведені в табл.4.1 і включає:

1. Структурно-логічний рівень – логічна побудова згідно рекомендованої структури; відповідність назв розділів і підрозділів темі; чіткість і послідовність розкриття кожного структурного елементу.

Критерії оцінювання кваліфікаційної роботи

	Критерії		Бали
1		Оцінювання змісту кваліфікаційної роботи	50
1.1	Структурно - логічний рівень	побудова кваліфікаційної роботи не відповідає цілям та завданням дослідження, об'єкт і предмет дослідження не визначені або не відповідають темі, висновки не аргументовані;	0
		побудова роботи частково відповідає поставленим меті й завданням, актуальність теми подана як констатація, структура роботи витримана не повністю логічна;	5
		побудова є логічною, взаємоузгоджені формулювання об'єкту, предмету, мети, завдань, висновків, робочої гіпотези, актуальність доведена	10
1.2	Науково - теоретичний рівень	критичні зіставлення та узагальнення відсутні, поняття не визначені, позиція автора не проголошена;	0
		обмежений аналіз понятійного апарату (одне-два визначення), критичні зіставлення та узагальнення різних підходів до постановки та розв'язання проблеми наявні, але узагальнення відсутні або некоректні;	5
		визначені основні поняття, наявні критичні зіставлення та узагальнення різних поглядів, проголошена авторська наукова позиція	10
1.3	Аналітично-методичний рівень	простий переказ відомостей, інформацію щодо стану підприємства та/або галузі подано хаотично, без будь-якої обробки та упорядкування;	0
		інформацію оброблено частково, використані методи економічного та стратегічного аналізу без усвідомлення студентом їх призначення та результатів;	5
		проведено ґрунтовний аналіз діяльності підприємства, свідомо та обґрунтовано обрано доцільні методи економічних досліджень та надані авторські коментарі щодо його результатів	10
1.4	Проектно - рекомендаційний рівень	проектні пропозиції не обґрунтовано, відсутні будь-які доказові розрахунки;	0
		обмеженість доказової бази, проведено не повний обсяг необхідних розрахунків, відсутнє прогнозоване поліпшення;	5
		проектні пропозиції обґрунтовано кількісними та якісними розрахунками витрат, термінів їх окупності та очікуваних результатів, надані рекомендації цілком реальні з позицій практичного впровадження	10
1.5	Рівень наукової етики	текст кваліфікаційної роботи не відповідає встановленим вимогам, відсутні посилання, стиль не є науковим, допущені стилістичні та граматичні помилки;	0
		текст оформлено з незначним порушенням вимог;	5
		текст відповідає вимогам наукового стилю, правилам граматики та стандартам оформлення;	10

			Продовження таблиці 4.1
2	Оцінювання публічного захисту		50
2.1	Зміст доповіді	доповідь не підготовлена, студент не спроможний викласти результати дослідження;	0
		логіка доповіді не відпрацьована, студент плутано та невпорядковано викладає результати, порушує регламент;	5
		доповідь логічно побудована, викладення результатів стисле та зрозуміле, регламент виконано	10
2.2	Професійна ерудиція	студент не володіє базовою економічною термінологією, має слабкий рівень загальної професійної підготовки;	0
		студент допускає помилки у визначення ключових понять, має поверхневе уявлення про предметну галузь, в якій ведеться дискусія;	5
		студент демонструє сформований професійний світогляд, вільно володіє економічною термінологією, орієнтується у теоретичних положеннях	10
2.3	Презентація роботи	ілюстративні матеріали не використано;	0
		ілюстративні матеріали низької якості, в організації презентації спостерігається невпевненість;	5
		презентація гарно організована, доповідь супроводжується ілюстративними матеріалами	10
2.4	Відповіді на запитання членів ДЕК	студент не спроможний дати відповідь на питання, відстоювати свою позицію;	0
		студент дає не повні, поверхневі, необґрунтовані відповіді на поставлені питання;	5
		студент дає повні, ґрунтовні відповіді на питання, здатен аргументувати та захищати свою позицію	10
2.5	Відгук рецензента та наукового керівника		0-10

2.Науково-теоретичний рівень (глибина викладення сутності, ознак; змісту об'єкта дослідження; критичний аналіз поглядів; вміння виділяти фактори впливу на розвиток об'єкта дослідження).

3.Аналітично-методичний рівень (глибина діагностики проблеми, арсенал та адекватність використаного методичного апарату, коректність інтерпретації результатів).

4.Проектно-рекомендаційний рівень (науково-економічна обґрунтованість пропозицій, наявність проектів інноваційного характеру щодо удосконалення управління та підвищення ефективності діяльності).

5.Рівень наукової етики (науковість стилю викладання; відсутність граматичних помилок; оформлення згідно стандартів; відсутність плагіату).

6.Зміст доповіді (вміння чітко, з дотриманням регламенту, ясно та стисло викласти результати дослідження).

7.Професійна ерудиція (володіння економічною та управлінською термінологією; загальний рівень підготовки студента).

8.Презентація роботи (якість підготовки ілюстративних матеріалів, володіння сучасними засобами презентації).

9.Відповіді на запитання членів ЕК (повнота і ґрунтовність відповідей на запитання членів ЕК, вміння захищати свої позиції).

10.Відгук рецензента та наукового керівника.

Кваліфікаційна робота, у якій розкрито тему, прореферовані необхідні літературні джерела, проаналізовано відповідні інформаційні та статистичні бази даних, проведено дослідження, сформульовано висновки без необхідного їх обґрунтування, допускається до захисту, але не може бути оцінена вище, ніж *«задовільно»*. Робота, у якій зроблено власне оцінювання використаних літературних джерел, самостійно проаналізовано підібраний матеріал, звітні дані підприємства/організації, на базі якого досліджувалася тема, проведено комплексні дослідження, зроблено висновки та сформульовано пропозиції, але вони не є достатньо аргументованими, може бути оцінена на *«добре»*. Робота, у якій зроблено власне оцінювання різних літературних джерел, використано сучасні методи дослідження, побудовано формалізовану модель проблеми, проведено комплексні дослідження, розрахунки і на їх основі аргументовано висновки та обґрунтовано пропозиції, а результати дослідження мають практичне значення і рекомендуються до впровадження, може бути оцінена на *«відмінно»*.

Результати захисту дипломних робіт оцінюються з використанням Європейської кредитно-трансферної системи (ЄКТС) (за шкалою «А», «В», «С», «D», «E», «FX», «F»); національної системи («відмінно», «добре», «задовільно», «незадовільно»); власної системи ЗВО (наприклад, за 100-бальною шкалою); комплексної системи оцінювання.

За результатами публічного захисту кваліфікаційної роботи на закритому засіданні АК більшістю голосів приймається рішення щодо оцінки захисту і роботи (враховуючи відгук керівника, зовнішнього рецензента, зміст доповіді, відповіді на запитання) і вирішує питання про присвоєння кваліфікації «Магістр менеджменту».

СПИСОК ВИКОРИСТАНИХ ДЖЕРЕЛ

1. Економічні дослідження (методологія, інструментарій, організація, апробація): навч. посіб. / за ред.. А.А. Мазаракі. – 2-ге вид., допов. – К.: Київ. нац.. торг.-екон. ун-т, 2011. – 296 с.
2. Засоби діагностики якості вищої освіти магістра (ГСВОУ 8.03060101-12). Галузевий стандарт вищої освіти України. – К.:ЦПНМВ КНТЕУ, 2012. – 15 с.
3. Методичні рекомендації щодо написання та захисту магістерської роботи за спеціальністю 8.050201 «Менеджмент організацій» / Укладачі Н.Г. Ревенко, С.І.Тарасенко. – Дніпродзержинськ: ДДТУ, 2011. 56 с.
4. Освітньо-професійна програма підготовки фахівців другого (магістерського) рівня вищої освіти за спеціальністю 073 «Менеджмент». ОДАУ. 2019. 17 с.
5. Про вищу освіту: Закон України від 01.07.2014, № 1556-VII [Електронний ресурс]. – Режим доступу : <http://zakon.rada.gov.ua/cgi-bin/laws/main.cg>.
6. Скорочення слів в українській мові в бібліографічному описі (ДСТУ 3582-97. [Електронний ресурс]. – Режим доступу : http://www.library.gov.ua/images/files/5_DSTU_3582-97.pdf).
7. Проект стандарту вищої освіти другого (магістерського) рівня галузі знань 07 «Управління та адміністрування» спеціальності 073 «Менеджмент».

ДОДАТКИ

ОРІЄНТОВНА ТЕМАТИКА КВАЛІФІКАЦІЙНИХ РОБІТ

1. Управління конкурентоспроможністю стратегічного потенціалу підприємства.
2. Управління професійним розвитком персоналу.
3. Методологія формування управлінської команди.
4. Управління формуванням конкурентоспроможного потенціалу підприємства.
5. Організаційно-економічний механізм антикризового розвитку підприємств.
6. Система управління антикризовою діяльністю підприємств.
7. Управління підприємницькою діяльністю.
8. Управління розвитком конкурентоспроможного організаційного потенціалу сільськогосподарських підприємств.
9. Управління організаційним розвитком сільськогосподарських підприємств
10. Управління інноваційною діяльністю сільськогосподарських підприємств.
11. Управління інноваційно-інвестиційною діяльністю сільськогосподарських підприємств.
12. Управління результативністю діяльності підприємства.
13. Управління організаційним розвитком сільськогосподарських підприємств.
14. Формування результативної системи управління розвитком сільськогосподарських підприємств.
15. Система контролю в управлінській діяльності сільськогосподарських підприємств.
16. Управління розвитком сільськогосподарських підприємств.
17. Управління процесами прийняття та реалізації управлінських рішень.
18. Управління стратегічним розвитком організацій.
19. Формування ефективної системи контролю в менеджменті організацій.
20. Управління розвитком малого бізнесу.
21. Управління фінансовими ресурсами в організаціях.
22. Активізація діяльності підприємств в умовах трансформації економіки.
23. Управління стратегічним розвитком підприємств.
24. Управління якістю продукції.
25. Формування ефективного механізму управління організаціями.
26. Управління інноваційними процесами.
27. Управління персоналом організації.
28. Формування ефективної системи відповідальності в менеджменті організацій.
29. Стратегічне управління та конкурентоспроможність підприємства.
30. Корпоративна культура як елемент системи стратегічного управління підприємства.
31. Інформаційне забезпечення процесу управління на підприємстві в сучасних умовах господарювання.
32. Моделювання управлінських рішень в організації.
33. Формування іміджу підприємства як елементу конкурентоспроможності.

34. Управління організаційною культурою підприємства в умовах розвитку ринкових відносин.
35. Удосконалення організаційної структури управління підприємством.
36. Діагностика системи управління підприємства в сучасних умовах господарювання.
37. Управління внутрішнім середовищем підприємства.
38. Формування системи мотивації праці працівників організації.
39. Управління формуванням трудового колективу підприємства (об'єднання) в сучасних умовах господарювання.
40. Удосконалення механізму управління персоналом підприємства.
41. Управління трудовими ресурсами підприємства в сучасних умовах господарювання.
42. Управління ризиком: сучасні теорії та практичний досвід.
43. Формування організаційної культури в сучасних умовах.
44. Організаційна культура сучасного підприємства як фактор конкурентоспроможності.
45. Управлінське консультування в сучасних умовах господарювання.
46. Управління конкурентоспроможністю підприємства.
47. Забезпеченню конкурентоспроможності підприємства в умовах кризи.
48. Управління ризикозахищеністю організації в умовах нових економічних відносин.
49. Підвищення ефективності управління підприємством в сучасних умовах господарювання.
50. Особливості менеджменту підприємства в сучасних умовах.
51. Стратегія інноваційного менеджменту підприємства.
52. Стратегічне управління та конкурентоспроможність підприємства.
53. Управління стратегічними змінами на підприємстві.
54. Формування програми розвитку підприємства в умовах трансформаційної економіки України.
55. Вдосконалення управління інноваційною діяльністю на підприємстві.
56. Обґрунтування створення та розробки стратегії розвитку підприємства.
57. Обґрунтування стратегії та розробки бізнес-плану розвитку послуг підприємства.
58. Управління інноваціями та розробка бізнес – плану інноваційного проекту на підприємстві.
59. Підвищення конкурентоспроможності та оцінка впливу факторів зовнішнього середовища на ефективність управління підприємством.
60. Розробка стратегії диверсифікації діяльності підприємства.
61. Удосконалення стратегії управління підприємством.
62. Удосконалення системи менеджменту підприємства.
63. Формування системи менеджменту якості на підприємстві.
64. Впровадження сучасних технологій управління персоналом на підприємстві.
65. Удосконалення організаційної поведінки персоналу організації.
66. Формування (вдосконалення) системи управління персоналом в підприємстві.

- 67.Формування сучасної (кадрової) політики на підприємстві.
- 68.Підвищення ефективності управління ресурсним потенціалом підприємства.
- 69.Удосконалення економічного механізму господарювання на підприємстві.
- 70.Управління ризиком та запобігання банкрутства підприємства.
- 71.Розробка стратегії фінансування діяльності підприємства.
- 72.Удосконалення управління інвестиційною діяльністю підприємства.
- 73.Управління економічним ризиком господарської діяльності підприємства.
- 74.Інформаційне забезпечення менеджменту на підприємстві.
- 75.Планування і проведення маркетингових досліджень на підприємстві.
- 76.Управління маркетингом на підприємстві.
- 77.Шляхи забезпечення економічного росту підприємницької діяльності.
- 78.Методологія антикризового управління підприємством.

**Замість крапок необхідно вказати назву району і області. Наприклад:
«Управління інвестиційною діяльністю та підвищення конкурентоспроможності сільськогосподарських підприємств Мелітопольського району Запорізької області».*

Зразок оформлення заяви на виконання кваліфікаційної роботи

Завідувачу кафедри _____
(назва кафедри)

(науковий ступінь, учене звання. ПІБ)

здобувача вищої освіти освітньо-професійної програми

(назва освітньо-професійної програми)

ПІБ _____

тел. _____

e-mail _____

ЗАЯВА

Прошу Вашого дозволу на написання кваліфікаційної магістерської роботи на
тему:

Здобувач вищої освіти _____

(підпис)

(ПІБ)

(дата)

Приклад оформлення титульної сторінки кваліфікаційної роботи

МІНІСТЕРСТВО ОСВІТИ І НАУКИ УКРАЇНИ
ТАВРІЙСЬКИЙ ДЕРЖАВНИЙ АГРОТЕХНОЛОГІЧНИЙ УНІВЕРСИТЕТ
ІМ. ДМИТРА МОТОРНОГО
ФАКУЛЬТЕТ ЕКОНОМІКИ ТА БІЗНЕСУ

Кафедра менеджменту

СМЕЛЯНСЬКИЙ ДЕНІС АНАТОЛІЙОВИЧ _____

**Стратегії управління конкурентоспроможністю
сільськогосподарських підприємств
Мелітопольського району Запорізької області**

Спеціальність: 073 - менеджмент

КВАЛІФІКАЦІЙНА РОБОТА

на здобуття освітнього ступеня «магістр»

Керівник: д.е.н., проф. Світлана НЕСТЕРЕНКО.

Рецензент: д.е.н., проф. Олександр ЕРМАКОВ

МІНІСТЕРСТВО ОСВІТИ І НАУКИ УКРАЇНИ
ТАВРІЙСЬКИЙ ДЕРЖАВНИЙ АГРОТЕХНОЛОГІЧНИЙ УНІВЕРСИТЕТ
імені ДМИТРА МОТОРНОГО

Факультет економіки та бізнесу/

Навчально-науковий інститут загальноуніверситетської підготовки

Кафедра _____

(назва кафедри)

Освітньо-професійна програма _____

Галузь знань _____

Спеціальність _____

Спеціалізація (за наявності) _____

ПОГОДЖЕНО

Керівник проектної групи (гарант)
освітньо-професійної програми

ЗАТВЕРДЖУЮ

Завідувач кафедри

(підпис) (ініціали та прізвище)

« _____ » _____ 202__ р.

(підпис) (ініціали та прізвище)

« _____ » _____ 202__ р.

КВАЛІФІКАЦІЙНА МАГІСТЕРСЬКА РОБОТА

на тему « _____

_____»

Здобувач вищої освіти: _____

(підпис)

(ПІБ здобувача)

Науковий керівник: _____

(підпис)

(учене звання, науковий ступінь, ПІБ)

Мелітополь, 202__ р.

Бланк індивідуального завдання на виконання кваліфікаційної магістерської роботи

МІНІСТЕРСТВО ОСВІТИ І НАУКИ УКРАЇНИ
ТАВРІЙСЬКИЙ ДЕРЖАВНИЙ АГРОТЕХНОЛОГІЧНИЙ УНІВЕРСИТЕТ
імені ДМИТРА МОТОРНОГО
Факультет економіки та бізнесу/
Навчально-науковий інститут загальноуніверситетської підготовки
Кафедра _____
(назва кафедри)

Освітньо-професійна програма _____

Галузь знань _____

Спеціальність _____

Спеціалізація (за наявності) _____

ПОГОДЖЕНО:

ЗАТВЕРДЖУЮ:

Керівник проектної групи (гарант)
освітньо-професійної програми

Завідувач кафедри

(підпис) (ініціали та прізвище)
« _____ » _____ 202__ р.

(підпис) (ініціали та прізвище)
« _____ » _____ 202__ р.

ІНДИВІДУАЛЬНЕ ЗАВДАННЯ

на підготовку кваліфікаційної магістерської роботи

здобувача вищої освіти _____
(прізвище, ім'я, по батькові)

1. Тема кваліфікаційної магістерської роботи _____

науковий керівник роботи _____
(прізвище, ім'я, по батькові, науковий ступінь, вчене звання)

затверджені наказом ректора університету від « _____ » _____ 202__ року № _____

2. Строк подання кваліфікаційної магістерської роботи _____

3. Вихідні дані до кваліфікаційної магістерської роботи: _____

4. Зміст кваліфікаційної магістерської роботи (перелік питань, які потрібно розробити):

5. Перелік графічного матеріалу: _____

6. Дата видачі завдання « ___ » _____ 202__ р.

КАЛЕНДАРНИЙ ПЛАН

№ з/п	Назва етапів виконання кваліфікаційної роботи	Термін виконання етапів	Відмітка про виконання
1	Затвердження плану роботи		
2	Розділ 1 _____ _____ _____		
3	Розділ 2 _____ _____ _____		
4	Розділ 3 _____ _____ _____		
5	Перевірка на плагіат		
6	Попередній захист роботи на кафедрі		

Здобувач вищої освіти

(підпис)

(ініціали та прізвище)

Керівник кваліфікаційної
магістерської роботи

(підпис)

(ініціали та прізвище)

**Рішення комісії про попередній захист кваліфікаційної роботи від
« ___ » _____ 20__ року**

Члени комісії:

1. _____
(прізвище та ініціали, науковий ступінь, вчене звання, підпис)

2. _____
(прізвище та ініціали, науковий ступінь, вчене звання, підпис)

3. _____
(прізвище та ініціали, науковий ступінь, вчене звання, підпис)

Допустити до захисту
Завідувач кафедри

(підпис)

(ініціали та прізвище)

« ___ » _____ 202__ р.

Зразок «Подання Голові ЕК щодо захисту кваліфікаційної роботи»

ТАВРІЙСЬКИЙ ДЕРЖАВНИЙ АГРОТЕХНОЛОГІЧНИЙ УНІВЕРСИТЕТ
ІМ. ДМИТРА МОТОРНОГО
ФАКУЛЬТЕТ ЕКОНОМІКИ ТА БІЗНЕСУ

**ПОДАННЯ
ГОЛОВІ ЕКЗАМЕНАЦІЙНОЇ КОМІСІЇ
ЩОДО ЗАХИСТУ КВАЛІФІКАЦІЙНОЇ РОБОТИ**

Направляється студент(ка) _____ до захисту кваліфікаційної
роботи

за галуззю знань 07 Управління та адміністрування
спеціальністю 073 Менеджмент

На тему: _____

Кваліфікаційна робота і рецензія додаються.

Декан факультету економіки та бізнесу _____ Ганна ОРТИНА

Довідка про успішність

_____ за період навчання на факультеті за денною формою
(прізвище та ініціали)

з 20 ____ року до 20 ____ року повністю викона ____ навчальний план за спеціальністю
з таким розподілом оцінок за освітніми рівнями

"Бакалавр":

національна шкала: відмінно ____%, добре ____%, задовільно ____%;
шкала ECTS: A ____%; B ____%; C ____%; D ____%; E ____%.

"Магістр":

національна шкала: відмінно ____%, добре ____%, задовільно ____%;
шкала ECTS: A ____%; B ____%; C ____%; D ____%; E ____%.

Секретар факультету

(підпис)

(прізвище та ініціали)

Орієнтовна структура зовнішньої рецензії

РЕЦЕНЗІЯ

на кваліфікаційну роботу здобувача вищої освіти «Магістр»

_____ (Прізвище, ім'я, по батькові здобувача)

на тему: «_____»

Актуальність теми і доцільність її розроблення _____

Якість проведеного дослідження _____

Позитивні риси кваліфікаційної роботи _____

Зауваження _____

Практична значимість висновків та пропозицій _____

Місце роботи та посада рецензента

(учене звання, науковий ступінь (за наявності))

_____ (підпис)

_____ (прізвище, ініціали)

Підпис засвідчую:

_____ (підпис)

_____ (посада, ПІБ)

Місце печатки організації, де працює рецензент

Зразок «Протоколу засідання АК»

(повне найменування вищого навчального закладу)

ПРОТОКОЛ № _____ від „___” _____ 20__ року

засідання атестаційної комісії № _____

з розгляду кваліфікаційної роботи студента (ки) _____

(прізвище, ім'я та по батькові)

на тему _____

ПРИСУТНІ :

Голова _____

(науковий ступінь, вчене звання, посада, прізвище, ім'я, по батькові)

Члени ЕК _____

КВАЛІФІКАЦІЙНУ РОБОТУ ВИКОНАНО:

Під керівництвом _____

(посада, науковий ступінь, вчене звання, прізвище, ім'я, по батькові)

З консультацією _____

(посада, науковий ступінь, вчене звання, прізвище, ім'я, по батькові)

ДО ЕКЗАМЕНАЦІЙНОЇ КОМІСІЇ ПОДАНО ТАКІ МАТЕРІАЛИ :

1. Подання голові ЕК щодо захисту кваліфікаційної роботи, у якому містяться довідка про успішність, висновок керівника, висновок кафедри _____

2. Рецензія _____

(науковий ступінь, вчене звання, посада, прізвище, ім'я, по батькові)

Після повідомлення (протягом ___ хв.) про виконану роботу студенту (ці) поставлені такі запитання:

1. _____

(прізвище й ініціали особи, що поставила запитання, зміст запитання)

2. _____

3. _____

4. _____

5. _____

УХВАЛИЛИ:

1. Визнати, що студент (ка) _____
(прізвище та ініціали)

виконав (ла) і захистив (ла) кваліфікаційнот роботу з оцінкою: _____

2. Присвоїти _____
(прізвище, ім'я, по батькові)

кваліфікацію _____

за спеціальністю _____
(шифр, назва)

3. Видати диплом _____
(з відзнакою)

4. Відзначити, що _____

Голова ЕК: _____
(підпис) (прізвище та ініціали)

Члени ЕК: 1. _____

2. _____

3. _____

4. _____

(прізвище та ініціали й посада особи, що склала протокол, підпис)

Зразок оформлення змісту

ЗМІСТ

ВСТУП	3
РОЗДІЛ 1 ТЕОРЕТИЧНІ ОСНОВИ ФОРМУВАННЯ СТРАТЕГІЙ УПРАВЛІННЯ КОНКУРЕНТОСПРОМОЖНІСТЮ СІЛЬСЬКОГОСПОДАРСЬКИХ ПІДПРИЄМСТВ	7
1.1. Економічна сутність конкурентоспроможності підприємства	7
1.2. Стратегії управління конкурентоспроможністю в системі менеджменту сільськогосподарського підприємства	16
1.3. Фактори формування конкурентоспроможності та методики її оцінки щодо сільськогосподарських підприємств	24
РОЗДІЛ 2 АНАЛІЗ КОНКУРЕНТНИХ ПОЗИЦІЙ СІЛЬСЬКОГОСПОДАРСЬКИХ ПІДПРИЄМСТВ МЕЛІТОПОЛЬСЬКОГО РАЙОНУ ЗАПОРІЗЬКОЇ ОБЛАСТІ	34
2.1. Ресурсний потенціал та аналіз підприємницького середовища аграрних суб'єктів господарювання	34
2.2. Результативність виробничої діяльності агропідприємств та їх ринкове позиціонування	45
2.3. Оцінка конкурентоспроможності сільськогосподарських підприємств	55
РОЗДІЛ 3 ФОРМУВАННЯ ТА РОЗВИТОК СТРАТЕГІЙ УПРАВЛІННЯ КОНКУРЕНТОСПРОМОЖНІСТЮ СІЛЬСЬКОГОСПОДАРСЬКИХ ПІДПРИЄМСТВ МЕЛІТОПОЛЬСЬКОГО РАЙОНУ ЗАПОРІЗЬКОЇ ОБЛАСТІ	66
3.1. Економіко-математичне обґрунтування стратегічних орієнтирів виробничо-господарської діяльності аграрних підприємств	66
3.2. Удосконалення управління збутовою діяльністю як напрям підвищення конкурентоспроможності сільськогосподарських підприємств	77
3.3. Маркетингові стратегії забезпечення конкурентоспроможності аграрних підприємств	88
ВИСНОВКИ	98
СПИСОК ВИКОРИСТАНИХ ДЖЕРЕЛ	102
ДОДАТКИ	110

Перелік форм статистичної звітності* та джерел інших вихідних даних

1. Форма № 1 (Баланс підприємства)
2. Форма № 2 (Звіт про фінансові результати)
3. Форма № 3 (Звіт про рух грошових коштів)
4. Форма № 4 (Звіт про власний капітал)
5. Форма № 5 (Примітки до фінансової звітності)
6. Форма № 21-загальна, річна (Звіт про реалізацію сільськогосподарської продукції)
7. Форма № 29-сг (Звіт про збір урожаю сільськогосподарських культур)
8. Форма № 50-сг (Основні економічні показники роботи сільськогосподарських підприємств)
9. Форма 1-ПВ (Звіт з праці – річний)
10. Форма 3-ПВ (Звіт про використання робочого часу – річний)
11. Форма 6-ПВ (Звіт про кількість працівників, їх якісний склад і професійне навчання – річний)
12. Форма №24 (Стан тваринництва)
13. Форма №11 (Звіт про наявність та рух основних засобів)
14. Економічний паспорт підприємства (економічна карточка)
15. Статут підприємства
16. Природно-кліматична характеристика підприємства (характеристика ґрунтів, кількість опадів, температурний режим і т.і.)..
17. Наявність та кількість населених пунктів, що входять до складу господарства, їх територіальне розташування.
18. Штатний розклад.
19. Посадові інструкції керівника підприємства, головних спеціалістів і керівників виробничих підрозділів (бригадира, начальників цехів, відділків).
20. Програма підвищення кваліфікації управлінських кадрів.
21. Якісний склад управлінських кадрів .
22. Структура управління.
23. Організаційна побудова підприємства – наявність різного роду підрозділів, у тому числі і основного виробництва
24. Положення про внутрішньо-господарський розрахунок.
25. Положення про оплату праці.
26. Елементи фірмового стилю. (логотип, товарний знак).
27. Бізнес-план.
28. Розрахунок валової продукції у постійних цінах 2010 року, у тому числі в рослинництві й у тваринництві.
29. Прямі затрати праці (тис. люд.-год.) за кожним видом продукції.
30. Інформація про засоби масової інформації, якими користується підприємство в процесі комерційної діяльності.
31. Інформація про заходи, що здійснює господарство для розвитку соціальної сфери села (фінансування спорткомплексу, будинку культури, дитячого садка, школи і т.д.).
32. Інформація про місцезнаходження переробних підприємств у районі й області, а також про конкретних покупців, з якими співпрацює підприємство.

**За останні три роки*

ВРАЗИ ОФОРМЛЕННЯ БІБЛІОГРАФІЇ У «СПИСКУ ВИКОРИСТАНИХ ДЖЕРЕЛ»

Один чи більше авторів без редактора

Федорова Л.Д. З історії пам'яткоохоронної та музейної справи у Наддніпрянській Україні. 1870-ті – 1910-ті рр. Київ, 2013. 373 с.

Пичугина Т.С., Баранов П.Ю., Пичугин С.А. Модель возведення комплексу об'єктів (расчет эффективности капитальных вложений). Харьков, 1985. 136 с.

Лусь В.І., Киркач Т.Є., Мандріченко О.Є., Радченко А.О. Практикум з нарисної геометрії: навч. посібник. Харків: ХНУМГ ім. О.М. Бекетова, 2014. 118 с.

Zhovinsky E.Ya., Kryuchenko N.O., Paparyha P.S. Geochemistry of Environmental Objects of the Carpathian Biosphere Reserve. Kyiv, 2013. 100 p.

Один чи більше авторів із редактором

Воробей П.А. Кримінальна відповідальність за незаконну торговельну діяльність: монографія / за ред. В.К. Матвійчука. Київ: Укр. академія внутр. справ, 1996. 116 с.

Закон України «Про Національну поліцію»: наук.-практ. коментар / О.І. Безпалова, К.Ю. Мельник, О.О. Юхно та ін.; за заг. ред. В.В. Сокурєнка; передм. В.В. Сокурєнка. Харків, 2016. 408 с.

Без автора (збірники, матеріали конференцій, книги за редакцією, укладачі, упорядники)

Україна в цифрах. 2007: стат. зб. / Держ. комітет статистики України. Київ, 2008. С. 185–191.

Софія Київська: Візантія. Русь. Україна. Вип. II. Київ, 2012. 464 с.
Правова основа діяльності органів державної влади: зб. нормат. актів / упоряд. П.М. Любченко. Харків: ФІНН, 2010. 303 с.

Експлуатація і технічне обслуговування газорозподільчих станцій магістральних газопроводів / заг. ред. А.А. Руднік. Київ, 2003. 370 с.

Electrodes of conductive metallic oxides / J.M. Honig et al. Amsterdam: Elsevier, 1980. 260 p.

Ресурсосбережение и энергоэффективность инженерной инфраструктуры урбанизированных территорий и промышленных предприятий: материалы Международной научно-технической интернетконференции (2–27 февраля 2016 г., Харьков). Харьков, 2016. 150 с.

Багатотомне видання

Ушинський К.Д. Людина як предмет виховання. Спроба педагогічної антропології: вибрані твори. Київ: Рад. школа, 1983. Т. 1. 480 с.

Юридична енциклопедія: в 6 т. / за ред. Ю.С. Шемшученка. Київ: «Укр. енциклопедія» ім. М.П. Бажана, 1999. Т. 2. 784 с.

Франко І. Твори: у 50 т. Т. 45. Київ, 1986. 480 с.

Енциклопедія історії України: у 10 т. / ред. рада: В.М. Литвин (гол.) та ін.; Ін-т історії України НАН України. Київ: Наук. думка, 2005. Т. 9. С. 36–37.

Частина видання

Розділ книги

Наумов М.С. Напрями впливу інтелектуалізації економіки на розвиток ринкових відносин в Україні. *Трансформаційні процеси в суспільстві в умовах інформаційної економіки*: монографія / В.П. Решетило, М.С. Наумов, Ю.В.Федотова. Харків, 2014. С. 213–241.

Стаття в журналі, газеті

Яцків Я.С., Радченко А.І. Про ефективність видання наукових журналів в Україні. *Вісник НАН України*. 2012. № 6. С. 62–67.

Мозоль А.П. Злочинність мігрантів (кримінологічна характеристика). *Вісник Університету внутрішніх справ. Серія «Право»*. 1999. Вип. 7. Ч. 2. С. 112–119.

Аврамцев О. Хронограф: події в історії. *Слобідський край*. 2015. 27 січня.

Тези доповідей у матеріалах конференцій

Скальський В.Р. Становлення методу акустичної емісії в установах Західного наукового центру. *Теорія і практика раціонального проектування, виготовлення і експлуатації машинобудівельних конструкцій*: праці 2 міжнар. наук.-техн. конф. (Львів, 11–13 листопада 2010 р.). Львів, 2010. С. 9–10.

Борисова В.І. Зміст заповіту. *Проблеми цивільного права та процесу*: матеріали наук.-практ. конф., присвяч. пам'яті проф. О.А. Пушкіна (Харків, 27 травня 2016 р.). Харків: ХНУВС, 2016. С. 20

Електронні ресурси

Наукові публікації і видавнича діяльність НАН України. Київ, 2007. URL: <http://www.nas.gov.ua/publications> (дата звернення: 19.03.2014).

Вільчик Т.Б. Відповідальність адвоката перед клієнтом: напрями гармонізації законодавства України до європейських стандартів. *Форум права*. 2016. № 1. С. 30–36. URL: http://nbuv.gov.ua/j-pdf/FP_index.htm_2016_1_7.pdf (дата звернення: 20.09.2016).

Харківський національний університет внутрішніх справ // Вікіпедія: вільна енциклопедія. URL: https://uk.wikipedia.org/wiki/Харківський_національний_університет_внутрішніх_справ (дата звернення 15.09.2016).

Ахак N. Development of multi-agent system of neural network diagnostics and remote monitoring of patient. *Eastern-European Journal of Enterprise Technologies*. 2016. Vol. 4, № 9(82). P. 4–11. DOI: 10.15587/1729-4061.2016.75690.

Кожухівський А.Д. Імітаційне моделювання систем масового обслуговування [Електронний ресурс]: практикум / Черкас. держ. технол. ун-т. Електрон. текст, дані. Черкаси, 2009. 1 електрон. опт. диск (CD)

Дисертації та автореферати

(*може бути не вказане місце захисту та повна назва спеціальності*)

Черевко П.П. Створення юридичних осіб приватного права: дис. ... канд. юрид. наук: 12.00.03. Київ, 2008. 225 с.

Савченко Л.А. Особисті права та обов'язки батьків і дітей за сімейним законодавством України: автореф. дис. ... канд. юрид. наук: 12.00.03. Київ, 1997. 27 с.

Дутко А.О. Юридичні конструкції та їх використання в законотворчій практиці України: автореф. дис. ... канд. юрид. наук: спец. 12.00.01 «Теорія та історія держави і права; історія політичних і правових учень»; Львівський держ. ун-т внутр. справ. Львів, 2010. 20 с.

Закони та інші нормативні документи

Конституція України: Закон України від 28 червня 1996 р. № 254к/96-ВР/ Верховна Рада України. *Відомості Верховної Ради України*. 1996. № 30. Ст. 141.

Про Національну поліцію: Закон України від 2 липня 2015 р. № 580-VIII/ Верховна Рада України. URL: <http://zakon.rada.gov.ua/laws/show/580-19> (дата звернення: 26.08.2016).

Про Стратегію сталого розвитку «Україна – 2020»: Указ Президента України від 12 січня 2015 р. № 5/2015 / Президент України. *Офіційний вісник Президента України*. 2015. № 2. С. 14. Ст. 154.

Загальна декларація прав людини: прийнята і проголош. резолюцією 217 А (III) Генеральної Асамблеї ООН від 10 грудня 1948 р. // База даних «Законодавство України». URL: http://zakon.rada.gov.ua/laws/show/995_015 (дата звернення: 26.08.2016).

Гражданский кодекс Республики Беларусь. Минск: Национальный центр правовой информации республики Беларусь, 1999. 442 с.

Архівні документи

Науковий архів Інституту історії України НАН України. Ф. 2. Оп. 3. Спр. 170. № 1. Арк. 5.

Приветственный адрес в честь 50-летия творческой и научнопедагогической работы А.Н. Бекетова от ректора ХИИКСа. *Музейный комплекс Харьков. нац. ун-та гор. хоз-ва им. А.Н. Бекетова*. Осн. Ф. 125.Вх. инв. № 225.

Заява приват-доцента по кафедрі філософії Київського університету П. Светлова від 23.10.1919 про необхідність читання курсу гносеології. *Державний архів м. Києва*. Ф. 16. Оп. 469. Спр. 381. 13 арк.

Стандарти, патенти, препринти, каталоги

ДСТУ 8302:2015. Інформація та документація. Бібліографічне посилання. Загальні положення та правила складання. Київ, 2016. 16 с. ГОСТ Р 517721-2001.

Аппаратура радиоэлектронная бытовая. Входные и выходные параметры и типы соединений. Технические требования. М., 2001. 27 с.

Люмінісцентний матеріал: пат. 25742 Україна: МПК6 С09К11/00, G 01T1/28, G 21H3/00. № 200701472; заявл. 12.02.07; опубл. 27.08.07, Бюл. № 13. 4 с.

Панасюк М.І., Скорбун А.Д., Сплошной Б.М. Про точність визначення активності твердих радіоактивних відходів гамма-методами. Чорнобиль: Ін-т пробл. безпеки АЕС НАН України, 2006. 7 с. (Препринт. НАН України, Ін-т пробл. безпеки АЕС; 06-1).

Національна академія наук України. Анотований каталог книжкових видань 2008 року. Київ: Академперіодика, 2009. 444 с.

Зразок заявки і довідки про впровадження результатів дослідження

Ректору Таврійського державного
агротехнологічного університету
ім. Дмитра Моторного

З А Я В К А

Керівництво, адміністрація, правління _____
(назва підприємства, повна адреса)

просить виконати кваліфікаційну роботу на тему: _____

студентом/кою _____
(прізвище, ім'я, по батькові)

який/яка навчається у Вашому університеті на факультеті економіки та бізнесу
на ____ курсі зі спеціальності 073 «менеджмент»

Керівник _____
(підпис) (ініціали, прізвище)

М.П.

Заявка отримана і зареєстрована на факультеті економіки та бізнесу за
№ _____ від «____» _____ 201__ р.

Д О В І Д К А

Студент(ка) магістратури _____
(прізвище, ім'я, по батькові)

факультету економіки та бізнесу _____ форми навчання Таврійського
(денна, заочна)
державного агротехнологічного університету ім. Дмитра Моторного
проводив(ла) в _____

_____ (повна назва і адреса підприємства)
дослідження на тему: _____

з " ____ " _____ 201__ р. до " ____ " _____ 201__ р.

За результатами досліджень _____

_____ (коротка анотація)

Рекомендації автора з _____

представляють для підприємства практичний інтерес і будуть впроваджені у
виробництво _____

(вказати строки)

Керівник _____

(підпис)

(ініціали, прізвище)

М.П.

від « ____ » _____ 201__ р.

Зразок титульного аркуша ілюстративних матеріалів

МІНІСТЕРСТВО ОСВІТИ І НАУКИ УКРАЇНИ
ТАВРІЙСЬКИЙ ДЕРЖАВНИЙ АГРОТЕХНОЛОГІЧНИЙ УНІВЕРСИТЕТ
ІМ. ДМИТРА МОТОРНОГО

Кафедра менеджменту

СМЕЛЯНСЬКИЙ ДЕНІС АНАТОЛІЙОВИЧ
Стратегії управління конкурентоспроможністю
сільськогосподарських підприємств
Мелітопольського району Запорізької області

Спеціальність: 073 «Менеджмент»

КОМПЛЕКТ ІЛЮСТРАТИВНИХ МАТЕРІАЛІВ

до захисту кваліфікаційної роботи на здобуття освітнього ступеня «магістр»

Науковий керівник: д.е.н., проф. Світлана НЕСТЕРЕНКО

Рецензент: д.е.н., проф. Олександр ЕРМАКОВ

Додаток С

Зразок титульного аркуша автореферату
МІНІСТЕРСТВО ОСВІТИ І НАУКИ УКРАЇНИ
ТАВРІЙСЬКИЙ ДЕРЖАВНИЙ АГРОТЕХНОЛОГІЧНИЙ УНІВЕРСИТЕТ
ІМ. ДМИТРА МОТОРНОГО
ФАКУЛЬТЕТ ЕКОНОМІКИ ТА БІЗНЕСУ

Кафедра менеджменту

СМЕЛЯНСЬКИЙ ДЕНІС АНАТОЛІЙОВИЧ

УДК:631.11:339.13

**СТРАТЕГІЇ УПРАВЛІННЯ КОНКУРЕНТОСПРОМОЖНІСТЮ
СІЛЬСЬКОГОСПОДАРСЬКИХ ПІДПРИЄМСТВ МЕЛІТОПОЛЬСЬКОГО
РАЙОНУ ЗАПОРІЗЬКОЇ ОБЛАСТІ**

073 «Менеджмент»

АВТОРЕФЕРАТ

кваліфікаційної роботи на здобуття освітнього ступеня «магістр»

Мелітополь – 2020

Кваліфікаційною роботою є рукопис.

Робота виконана в Таврійському державному агротехнологічному університеті ім. Дмитра Моторного
Міністерства освіти і науки України.

Науковий керівник:

доктор економічних наук, професор,
Нестеренко Світлана Анатоліївна
Таврійський державний агротехнологічний університет
ім. Дмитра Моторного,
завідувач кафедри менеджменту.

Рецензент:

доктор економічних наук, професор,
Ермаков Олександр Юхимович,
Національний університет біоресурсів та
природокористування України,
професор кафедри економіки та управління.

Захист відбудеться «22» лютого 201__ р. о 9.00 год. на засіданні
екзаменаційної комісії в Таврійському державному агротехнологічному
університеті ім. Дмитра Моторного Міністерства освіти і науки України за
адресою: 72301, м. Мелітополь, вул. Богдана Хмельницького, 18, ауд. 2803.

АНОТАЦІЯ

Смелянський Д.А. Стратегії управління конкурентоспроможністю сільськогосподарських підприємств Мелітопольського району Запорізької області. – На правах рукопису.

Кваліфікаційна робота на здобуття освітнього ступеня «Магістр» за спеціальністю 073 «Менеджмент». – Таврійський державний агротехнологічний університет ім.Дмитра Моторного, Мелітополь, 2021.

В дипломній роботі проведено наукове дослідження сутності управління конкурентоспроможністю підприємств, вивчено фактори формування конкурентоспроможності та методики її оцінки щодо сільськогосподарських підприємств. Висвітлено проблеми розвитку ресурсного потенціалу аграрних суб'єктів господарювання, проаналізована результативність виробничої діяльності, дана комплексна оцінка конкурентоспроможності та ринкового позиціонування аграрних підприємств. На основі використання економіко-математичних методів обґрунтовані стратегічні орієнтири виробничо-господарської діяльності аграрних підприємств. Розроблені заходи щодо удосконалення управління збутовою діяльністю, сформовано маркетингові стратегії забезпечення конкурентоспроможності сільськогосподарських підприємств.

Прикладне використання результатів дослідження сприятиме підвищенню конкурентоспроможності сільськогосподарських підприємств в ринкових умовах.

Ключові слова: конкурентоспроможність, стратегії управління, управління конкурентоспроможністю, маркетинг.

ANNOTATION

Smelyansky DA Strategies for managing the competitiveness of agricultural enterprises in the Melitopol district of the Zaporozhye region. - On the rights of the manuscript.

Qualifying work for the degree of "Master" in the specialty 073 "Management". - Dmitry Motorny Tavriya State Agrotechnological University, Melitopol, 2021.

In the diploma work the scientific research of essence of management of competitiveness of the enterprises is carried out, the factors of formation of competitiveness and methods of its estimation concerning the agricultural enterprises are studied. The problems of development of resource potential of agrarian economic entities are covered, the efficiency of production activity is analyzed, the complex estimation of competitiveness and market positioning of agrarian enterprises is given. Based on the use of economic and mathematical methods, the strategic guidelines of production and economic activity of agricultural enterprises are substantiated. Measures have been developed to improve the management of sales activities, marketing strategies have been formed to ensure the competitiveness of agricultural enterprises.

Applied use of research results will help increase the competitiveness of agricultural enterprises in market conditions.

Key words: competitiveness, management strategies, competitiveness management, marketing.

Додаток У

Зразок заяви на перевірку електронної версії
кваліфікаційної роботи на ознаки академічного плагіату

Завідувачу кафедри _____
(назва кафедри)

(науковий ступінь, вчене звання, ПІБ)

здобувача ступеня вищої освіти « _____ »

зі спеціальності _____
(шифр, назва спеціальності)

_____ групи

(ПІБ здобувача)

ЗАЯВА

Я, Смелянський Деніс Анатолійович, підтверджую, що моя кваліфікаційна робота на тему: «назва роботи», виконана самостійно і не містить елементів академічного плагіату.

Всі запозичення з друкованих та електронних джерел, мають відповідні посилання та цитування, оформлені відповідно до діючих вимог.

Електронний варіант кваліфікаційної роботи повністю відповідає паперовому варіанту.

Я ознайомлений з діючим Положенням про систему запобігання та виявлення академічного плагіату серед здобувачів вищої освіти в Таврійському державному агротехнологічному університеті імені Дмитра Моторного, відповідно до якого виявлення факту академічного плагіату є підставою для відмови у допуску кваліфікаційної роботи до захисту.

Дата

Підпис

Додаток Ф
*Форма довідки про результати комп'ютерної перевірки
кваліфікаційної роботи на ознаки академічного плагіату*

ДОВІДКА

про результати комп'ютерної перевірки на ознаки академічного плагіату
кваліфікаційної роботи

Автор роботи	<i>Деніс СМЕЛЯНСЬКИЙ</i>
Назва роботи	<i>Розробка...</i>
Спеціальність	073 «Менеджмент»
Освітній ступень	Магістр
Факультет	ЕтаБ
Кафедра	Менеджменту
Керівник	
Ідентифікаційний номер роботи	
Результати перевірки	
Показник унікальності тексту через перевірку роботи у внутрішній базі університету	_____ %
Роботу перевірено в програмі	etxt Антиплагіат

Адміністратор системи

(підпис)

(прізвище, ініціали)